



Ödeshögs kommun

# Delårsrapport

Januari - augusti 2023

---

Antagen av: Kommunfullmäktige

Datum: 2023-10-30

Börjar gälla från och med: Fyll i datum.

Diarienummer: KS 2023/259

Dokumentansvarig: Marie Holstensson

Tidpunkt för aktualitetsprövning:

Tidpunkt för senaste revidering: 2023-09-27

---

# Innehåll

<b>1</b>	<b>Förvaltningsberättelse.....</b>	<b>4</b>
1.1	Händelser av väsentlig betydelse .....	4
1.2	God ekonomisk hushållning och ekonomisk ställning.....	5
1.3	Budgetföljsamhet och prognossäkerhet .....	11
1.4	Balanskravsresultat.....	12
1.5	Förväntad utveckling .....	13
<b>2</b>	<b>Ekonomi .....</b>	<b>14</b>
2.1	Resultaträkning.....	14
2.2	Balansräkning.....	15
2.3	Notehänvisningar.....	16
<b>3</b>	<b>Drift- och investeringsredovisning .....</b>	<b>17</b>
3.2	Driftsredovisning.....	19
3.3	Investeringsredovisning.....	19
<b>4</b>	<b>Nämndernas verksamhetsberättelse.....</b>	<b>22</b>
4.1	Kommunstyrelsen.....	22
4.2	Samhällsbyggnadsnämnden .....	22
4.3	Barn- och utbildningsnämnden .....	23
4.4	Socialnämnden .....	23
4.5	Gemensam miljönämnd Mjölby, Boxholm och Ödeshög .....	24
4.6	Överförmyndarnämnden för Motala, Mjölby, Vadstena och Ödeshög.....	24
4.7	Bolagen .....	24
<b>5</b>	<b>Ord och begrepp .....</b>	<b>26</b>

# 1 Förvaltningsberättelse

## 1.1 Händelser av väsentlig betydelse

Från och med 2023 gäller ett **nytt pensionsavtal** för kommunsektorn. Det nya avtalet innebär ökade kostnader för verksamheten eftersom kostnaden för intjänad pension ökar. Detta påverkar även likviditeten påtagligt under 2023 då de höjda premierna löpande ska betalas ut till förvaltare samtidigt som 2022 års premier ska "betalas ifatt" och inte som tidigare betalas ut året efter intjänandet. Ur ett kompetensförsörjningsperspektiv är det nya avtalet bra eftersom avtalet innebär förbättrade villkor för arbetstagarerna.

Från 2008 ingår vi i kommunalförbundet ITSAM som under ett antal år genomfört en upphandling av ett **nytt HR-system**. Upphandlingen har färdigställts under 2023. Det nya HR-systemet förväntas på sikt leda till effektivare verksamhet med mindre handhavandement för chefer och olika stödfunktioner i verksamheten, samt skapa enklare och mer ändamålsenliga möjligheter att agilt följa relevanta trender i form av nyckeltal inom HR-området.

Ett bra företagsklimat är ett måste för att kommunen ska utvecklas. Det slår den politiska majoriteten fast i kommunplanen som gäller för mandatperioden 2023-2026, "*Ödeshögs strategiska läge utefter E4:an mellan Stockholm och Göteborg ska fortsätta att utnyttjas genom fortsatt utbyggnad av Företagspark E4*". Nästan all verksamhetsmark i **Företagspark E4** har sålts/getts option på till olika företag som planerar för bebyggelse av moderna lokaler för lager, logistik och lätt industri. Då området är utmärkt som intressant ur ett arkeologiskt perspektiv har den uppskattade kostnaden för planerade utgrävningar bokats upp i bokslutet för 2022, samma år då avtalen slöts. Under hösten 2023 påbörjas utgrävningarna.

Ödeshögs kommun har sedan våren 2022 bedrivit projekt **obebodda hus** som ett komplement till de 350 nya bostäder som planeras tillskapas för att nå målet om att kommunen ska bli sextusen invånare. I projektet identifierades cirka 100 obebodda hus och 66 personer har anmält intresse att hyra eller köpa. En förhoppning

är att projektet väckt en tanke hos fastighetsägarna och att några av de obebodda husen kommer ut till försäljning så småningom. Flera av dem är värda en andra chans.

En fördjupad förstudie har genomförts för kommande behov av **skollokaler** och deras lokalisering. Utöver skollokaler har förslag på hur förskolans behov långsiktigt kan lösas samt lokalisering av fritidsverksamhet, fritidsgård, kulturskola samt sporthallar presenterats. Även tillagnings/mottagningskök samt matsalar belystes. I budget 2023 finns planer för byggnation av en ny förskola i Ödeshög.

Förhandlingar med Region Östergötland förs om lösningar för framtidens **vårdcentral** då lokalerna på Skolgatan inte längre nyttjas på grund av problem med inomhusklimatet. Under tiden har Region Östergötland iordningställt moduler som tillfälligt inhyser vårdcentralen intill Lysingskolans sporthall. Ett detaljplanarbete har påbörjats för att möjliggöra byggnation av en ny vårdcentral i centralt läge i Ödeshögs tätort och en första arkeologisk undersökning har gjorts på platsen. Ytterligare utgrävning planeras under 2023.

### Samverkan

Från 2015 samverkar Motala, Mjölby, Vadstena och Ödeshögs kommuner genom en gemensam överförmyndarnämnd. Från 1 januari 2023 ingår även Boxholms kommun i överförmyndarnämnden.

Efter riksdag-, region- och kommunvalet stod det klart att **mandatperioden 2023-2026** innebär ett maktskifte i Ödeshögs kommun. Moderaterna bildade majoritet med Socialdemokraterna och Centerpartiet. Totalt fick den nya majoriteten 18 av totalt 35 mandat i Ödeshögs kommunfullmäktige.

### Händelser som inträffar efter balansdagens slut

Den internationella utvecklingen är svår att förutspå och är just nu ytterst osäker. Det går inte att dra några tillförlitliga slutsatser om vad som kommer att hända och hur det kommer att påverka Ödeshögs kommun.

## 1.2 God ekonomisk hushållning och ekonomisk ställning

För att möta de växande behoven av kommunal verksamhet måste kommunen se till att både verksamhet och ekonomi genomsyras av god ekonomisk hushållning i både kort- och långsiktigt perspektiv.

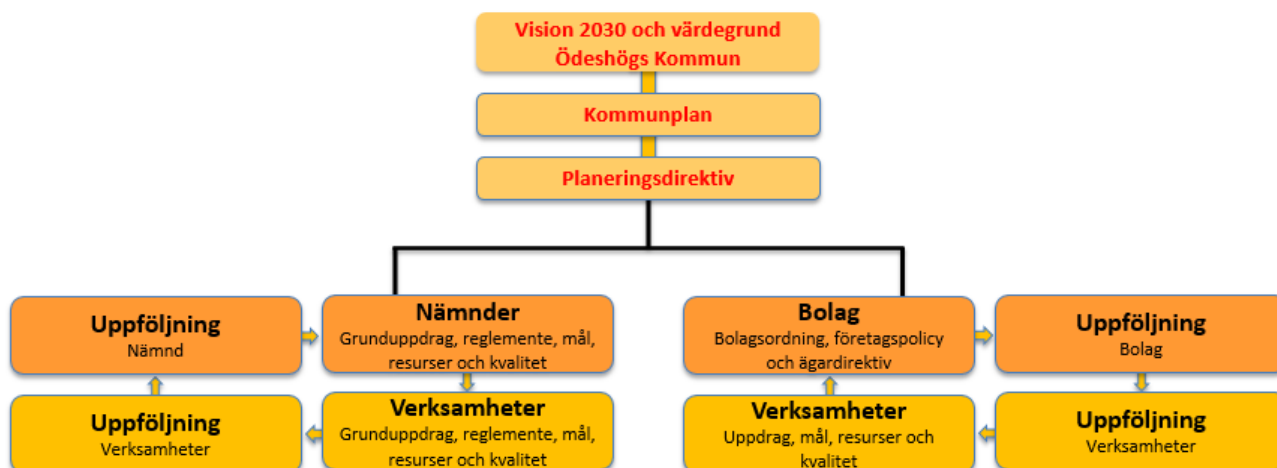
Kännetecknande för en god ekonomisk hushållning är bland annat att de löpande intäkterna täcker de löpande kostnaderna och att resultatet, sett över en längre period är positivt. I kommunallagen fastslås att kommunerna och regionerna skall ange finansiella mål för ekonomin och mål och riktlinjer för verksamheten.

- För ekonomin skall anges de finansiella mål som är av betydelse för en god ekonomisk hushållning.
- För personalfrågor skall anges de personalpolitiska mål som är av betydelse för en god ekonomisk hushållning
- För verksamheten skall anges mål och riktlinjer som är av betydelse för en god ekonomisk hushållning.

Efter val till Kommunfullmäktige formulerar den tillträdande majoriteten sin politiska vilja för mandatperioden i den så kallade Kommunplanen som beslutas av Kommunfullmäktige. Kommunplanens viljeinriktning överförs till de årliga besluten om planeringsdirektiv.

För Ödeshögs kommuns samlade arbete att nå visionen har Kommunfullmäktige angett nedanstående målområden som ska prioriteras under innevarande år. Målen anges som finansiella mål, personalpolitiska mål samt mål för verksamheten.

Inför varje budgetår tilldelas även nämnderna och styrelsen specifika uppdrag. Uppdragen redovisas efter målområdena.



## Mål för verksamheten

### Tillväxt, jobb och egenförsörjning

- *Arbetslöshetssiffror ska understiga länsnittet*

#### **Beskrivning**

Att fler når sysselsättning som leder till egenförsörjning är en av de viktigaste frågorna för kommande planperiod. Det är inte enbart en fråga om att begränsa kostnader för försörjningsstöd det är också den enskilt viktigaste hälsofrämjande åtgärd som kan vidtas för den enskilde som hamnat i en arbetslöshet. Efterfrågan på kvalificerad arbetskraft inom kommunen är stor och insatser för att förse såväl kommun som företagen med den arbetskraft som behövs bör prioriteras.

#### **Kommentar**

Arbetet kring arbetslöshet har sedan 2018 samlats och bedrivits kommundemensamt med mål om att understiga länsnittet men också ligga bland de kommuner med lägst arbetslöshet i länet. Målen är uppfyllda så här långt in på året där Ödeshögs kommun tillsammans med Ydre och Kinda har lägst arbetslöshetssiffror i länet. Fokus för andra halvåret 2023 kommer fortsättningsvis vara att arbeta med individer som står utanför arbetsmarknaden, samt behålla de siffrorna som finns i nuläget. Fullmäktiges mål väntas uppfyllas.

### Attraktivitet, utveckling och hållbarhet för ett växande Ödeshög

- *God mark och planberedskap för olika bostadstyper som följer efterfrågan*

#### **Beskrivning**

Fler och varierade bostadslösningar ger kommunen möjlighet att växa och företagen att utvecklas. Såväl kommunen som privata bostadsbolag ska stimuleras att bygga. Ett nytt bostadsförsörjningsprogram kommer att tas fram under mandatperioden där bl.a. prioriterade insatser för ökat bostadsbyggande beslutas. Indikatorn är att det ska finnas minst 20 lediga detaljplanelagda bostadstomter.

#### **Kommentar**

Det finns idag fler än 20 lediga detaljplanelagda bostadstomter inom Ödeshögs kommun, det gäller framförallt inom Ödeshögs tätort där flera bostadsområden ej är utbyggda. Det finns även så kallade lucktomter i tätorten för bostäder som delvis kommer att förmedlas via mäklare. Utanför Ödeshögs tätort finns bland annat detaljplanelagda områden med bostadstomter i Trehörna, Kråkeryd, Öninge och Sväm. Utöver dessa områden pågår ett detaljplanearbete att ta fram villatomter vid Vida Vättern samt att utveckla bostäder på fastigheten Ödeshög 3:6 i Ödeshög.

Prognosen är att målet uppfylls till årets slut.

- *Aktiv utbyggnad av bredband i kommunen*

#### **Beskrivning**

Bredband och fiber i hela kommunen

Att lägga fiber är dyrt och Ödeshög är en till ytan stor kommun. Vi ska aktivt söka statlig medfinansiering för att forcera utbyggnaden. Till avlägsna delar av kommunen samt till områden låg befolkningstäthet bör andra lösningar än fiber utredas.

Att stimulera till ökad anslutning till fibernätet är viktigt. Indikatorn är att hushåll med möjlighet att ansluta sig till bredband ska öka med 50 stycken.

#### **Kommentar**

Stora satsningar på bredband pågår. Under året har utbyggnad av kommunens fibernät gjorts i Ödeshögs tätort, Hästholmens tätort samt Dagsmosse. Under vintern 2022 beviljades kommunen även bidrag för att bygga ut fiber i ytterligare två prioriterade områden, Stora Krokek och Ödebjörnarp-Rödje. Projektering av dessa projekt har påbörjats och utbyggnad beräknas starta under nästa år för att färdigställas under år 2025.

Antalet fastigheter som är möjliga att ansluta i respektive projekt är enligt nedan;

- Ödeshögs tätort	ca 375 st
- Hästholmens tätort	ca 89 st
- Dagsmosse	ca 58 st
- Stora Krokek	ca 69 st
- Ödebjörnarp-Rödje	ca 46 st

Prognosen är att målet uppfylls till årets slut.

### Ödeshög en trygg kommun med hög kvalitet i den kommunala servicen

- *Ökad verksamhetsutveckling genom digitalisering*

#### **Beskrivning**

Vi ser digitaliseringen som metod för verksamhetsutveckling och skapar möjligheter till innovation och effektivisering. Detta för att erbjuda en högre kvalitet i det kommunala grunduppdraget. Indikatorn som visar om den digitala mognaden ökat märs genom verktyget Dimios.

#### **Kommentar**

Under året pågår ett arbete med att lansera en självserviceportal på kommunens webbplats, där kommunens blanketter och kommande e-tjänster samlas. En mätning av kommunens digitala mognad planeras att genomföras innan årsskiftet.

Prognosen är att målet uppfylls till årets slut.

- *Ökad digital inkludering*

#### **Beskrivning**

Digitalisering i såväl kommunens verksamhet som i kommunens information och dialog med allmänheten är en ofrånkomlig och nödvändig del av ett samhälles utveckling. Det ställer dock till bekymmer för många människor, ofta äldre som saknar såväl kunskap som tillgång till datorer. Kommunikation till dessa invånare ska ske dels genom service och hjälp från bibliotekets personal, dels genom kontaktdagar i våra noder där tjänstepersoner och

politiker deltar. Invånarnas intresse för digital teknik av god kvalitet måste därför också öka. Detta ska ske genom att erbjuda invånarna tillfälle för utbildning och vägledning i det digitala samhället.

### **Kommentar**

Under våren har biblioteket haft ett projekt igång med temat digitalt utanförskap. Till detta finns en projektanställning på 50 %. Under våren har biblioteket varje vecka haft drop in där intresserade har kunnat komma och få hjälp med sin dator eller padda. Det har även gått att boka en tid för hjälp. Föreläsningar har erbjudits inom olika områden som till exempel hur man surfar säkert på nätet och olika typer av e-tjänster. Ett antal prova på kurser för padda och mobiltelefon har också genomförts. Vi ser att det är många som inte är inkluderade i den digitala världen. Främst har det varit åldersgruppen över 70 år som varit med, vi har inte sagt nej till någon på grund av ålder.

Vi ser att drop in och att boka en tid med vår projektledare har varit mycket uppskattat.

Prognosen är att målet uppfylls till årets slut.

## **Personalpolitiska mål**

För att uppnå god ekonomisk hushållning är det viktigt att fastställa personalpolitiska mål då personalen är kommunens främsta resurs. Att Ödeshög är en attraktiv arbetsgivare som har lätt för att rekrytera och behålla personal är viktigt såväl för den enskilde medarbetaren som för kommunens ekonomi.

- *Ödeshögs kommun ska vara en attraktiv arbetsgivare*

### **Beskrivning**

Medarbetaren är organisationens viktigaste resurs där ett gott ledarskap och medarbetarskap är varandras förutsättningar för en bra verksamhet. Chef- och ledarskapet anger inriktningen för verksamheten och skapar förutsättningar för medarbetare. Det goda medarbetarskapet innebär att alla bidrar till verksamhetens utveckling och att fastsätta mål nås. Ledning och styrning av kommunens organisation skall genomsyras av det tillitsbaserade förhållningssättet på alla nivåer och alla riktningar.

Engagerade och kompetenta medarbetare som verkar i en god arbetsmiljö är en förutsättning för att vi ska kunna leverera den verksamhet som kommuninvånarna förväntar sig. Att föra en aktiv löne- och arbetsgivarpolitik som främjar rekrytering och vår förmåga att behålla medarbetarna är därför av stor vikt för att vi ska lyckas med vårt uppdrag. Indikatorn för detta mål utläses i medarbetarenkäten.

### **Kommentar**

Det interna nätverks- och kompetensutvecklingsarbetet med att stärka kommunkoncernens samtliga chefer har utvecklats. Detta i form av chefsträffar där teman kring kompetensförsörjning, lönebildning- och lönepolitik,

samt digitalisering/verksamhetsutveckling genomförts. Detta bland annat i syfte att skapa en enhetlig arbetsgivar- och lönepolitisk inriktning. Chefsträffarna har varit uppskattade i form av erfarenhetsutbyte och kompetensutveckling för kommunens ledare och chefer.

Prognosen är att målet uppfylls till årets slut.

- *Ödeshögs kommun ska vara en innovativ och jämställd arbetsgivare*

### **Beskrivning**

I kommunen arbetar vi utifrån synsättet att medarbetaren som är närmast brukare/eleven/kunden bäst kan bedöma dennes behov. Den tillitsbaserade styrningen är dock vare sig kontrollfri eller saknar närvarande och ansvarstagande chefer. Innovationstänkande och förnyelse är en naturlig del av medarbetarens arbetsinsats och att prova nytt, särskilt inom det digitala området, är alltid positivt. Att vara en arbetsgivare som aldrig gör skillnad på medarbetare och medarbetare är en självklarhet! Indikatorn för detta mål utläses i medarbetarenkäten.

### **Kommentar**

Organisationen har kontinuerligt arbetat med verksamhetsutveckling med digitala förtecken. Bland annat har en upphandlingsprocess via ITSAM slutförts för ett nytt HR-system, där organisationen nu är inne i ett implementationsprojekt tillsammans med övriga ITSAM-kommuner.

Prognosen är att målet uppfylls till årets slut.

## **Finansiella mål**

De finansiella målen ska ange de finansiella förutsättningarna eller ramarna för den verksamhet kommunen bedriver. Den allmänna utgångspunkten för det finansiella perspektivet är att varje generation själv måste bära kostnaderna för den service som den konsumerar.

- *Årets resultat ska inte understiga 0 kronor, efter ianspråktagande av resultatutjämningsreserven, RUR.*

### **Beskrivning**

2023 blir ett år då kostnaderna, på grund av den höga inflationen, kommer att överstiga skatter och bidrag. Det blir nödvändigt att utnyttja RUR för att nå en budget i balans.

### **Kommentar**

Prognosen är ett resultat på 12 mnkr. eller 3 procent av skatter och generella statsbidrag.

Prognosen är att fullmäktiges mål uppfylls.

- *Kommunens soliditet, det vill säga andelen tillgångar som finansieras med eget kapital, ska uppgå till minst 23 procent. Soliditetsmålet är inklusive ansvarsförbindelsen för pensionsåtaganden.*

### **Beskrivning**

Nödvändiga investeringar bland annat i en ny förskola kommer att överstiga investeringsutrymmet enligt god

ekonomisk hushållning. Det innebär att lånebehovet kommer minska soliditeten, inklusive ansvarsförbindelsen, från 25 procent år 2022 till 23 procent år 2023.

#### **Kommentar**

Fördröjningar av investeringarna gör att lånebehovet för året minskar. Det innebär en soliditet på 27 procent vid årets slut.

Om prognosen slår in så uppfylls fullmäktiges mål.

- *Självfinansieringsgraden för skattefinansierade investeringar år 2023 ska minst uppgå till 16 procent.*

#### **Beskrivning**

Under 2023 -2024 kommer en ny förskola byggas. Det är inte rimligt att finansiera en sådan investering med egna medel under samma år. Självfinansieringsgraden av årets skattefinansierade investeringar beräknas bli 16 procent.

#### **Kommentar**

Ny byggstart för förskolan planeras till nästa år vilket innebär att självfinansieringsgraden innevarande år prognostiseras bli 71 procent. Fullmäktiges mål förväntas uppfyllas.

- *Låneskulden ska inte överstiga 187 mnkr år 2023.*

#### **Beskrivning**

Låneskulden, då investeringsvolymen kommer att överstiga investeringsutrymmet (avskrivningar plus överskott) beräknas öka från 116 mnkr år 2022 till 187 mnkr år 2023.

#### **Kommentar**

Budgetprognosen på drift- och investeringsredovisningen ger vid handen att kommunens likviditet klarar de investeringar som återstår 2023 vilket innebär att lånen inte behöver utökas. Fullmäktiges mål uppfylls.



## Uppdrag

Uppdrag	Startdatum	Slutdatum	Kommentar
Kommunstyrelsen ska utarbeta och föreslå rutiner för en effektiv och snabb resultatuppföljning. Utred och föreslå frekvens och omfattning av den ekonomiska rapporteringen till styrelser, nämnder och kommunfullmäktige.	2023-01-01	2023-09-01	Presenteras på fullmäktige den 25 september
Kommunstyrelsen ska utveckla ett system för en effektiv investeringsverksamhet, hur investeringar ska förberedas och presenteras samt hur investeringarna ska följas upp.	2023-01-01	2023-12-31	Arbetet har presenterats i utkastformat för Kommunstyrelsen vid två tillfällen under året där viktiga synpunkter och förbättringsförslag togs upp. Det kommer fortlöpa under hösten och ett färdigt system förväntas vara framtaget till årsskiftet.
Barn- och utbildningsnämnden ska utreda och föreslå åtgärder för att höja andelen elever i grundskolan som erhåller behörighet för gymnasieutbildning.	2023-01-01	2024-05-01	I skrivande stund är en ny modell kring det systematiska kvalitetsarbetet framtaget som skall syfta till att åskådliggöra behov och framgångsfaktorer likväl som lyckanden inom verksamhetens måluppfyllelse. SKA-arbetet bygger på fyra delrapporter som kommer att leda till slutsatser för uppdraget vars stoppdatum är 2024-05-01 då den första kvalitetsrapporten är färdigställd ( del 1 färdigställs under september 2023.). Insatser görs kring läsning, läsförståelse, ny inriktning kring försteläraryuppdragen och studie och yrkesvägledningsuppdraget.
Barn- och utbildningsnämnden ska utreda och föreslå förändringar i den totala pedagogiska organisationen i syfte att effektivisera och minska de totala pedagogiska kostnaderna.	2023-01-01	2023-08-31	Verksamheten har utrett och infört ny resursenhet. Införandet av den nya resursenheten på Fridtjuv Bergskolan där elever i behov av särskilt stöd arbetar med stöd antingen på eller i ordinarie grupp med personal ur resursenheten är ett led i att stärka kompetensen i arbetet kring dessa elever likväl som att effektivisera våra kostnader över tid.
Socialnämnden ska utreda möjligheterna för att undvika delade turer inom omsorgen med särskild analys av kostnader för detta samt utreda möjligheterna att finna personal för en sådan omläggning	2023-01-01	2023-10-31	Ska färdigställas till sista oktober. Presenteras under hösten.
Socialnämnden ska inventera eventuell ensamhetsproblematik bland äldre i ordinarie boende och återkomma med förslag till åtgärder.	2023-01-01	2023-10-31	Ska färdigställas till sista oktober. Presenteras under hösten.

## Ekonomisk översikt och Analys

Utfallet för 2023 bygger på utfall enligt redovisningen till och med augusti månad samt en periodisering av väsentliga poster.

### Ekonomiskt resultat för perioden

Prognosen för årsresultatet är 12 mnkr för kommunen. Detta resultat ska ställas mot ett budgeterat resultat på +/-0 efter ianspråktagande av RUR på -4,3 mnkr. Det innebär fullmäktiges mål om ett resultat på 0 procent av skatter och bidrag uppfylls. Resultatet för perioden januari-augusti 2023 uppgår till 31 mnkr.

### Resultat

	2023 prognos	2022	2021
Resultat (mnkr)	12	23	25
Resultat/skatter o bidrag (%)	3	6	7

### Kommunalskatt

En viktig del i bedömningen av kommunens finansiella kapacitet är vilken möjlighet kommunen har att påverka sina inkomstkällor. En hög kommunalskatt ger till exempel ett mer begränsat handlingsutrymme att generera en intäktsökning denna väg.

Ödeshögs kommuns skattesats höjdes med en krona inför 2020. Därefter återfinns kommunens skattesats bland de högsta i länet. Dessutom ligger den högre än *snittet* i länet och riket. Detta sammantaget gör det svårt att använda skattehöjning för att öka intäkterna.

### Årets investeringar

Enligt ett av kommunfullmäktiges finansiella mål ska självfinansieringsgraden för skattefinansierade investeringar uppgå till 21 procent.

Självfinansieringsgraden visar hur stor del av investeringarna som kan finansieras med internt tillförda medel det enskilda året, det vill säga summan av avskrivningar och resultat. En självfinansieringsgrad på 100 procent eller mer innebär att inga nya lån behöver tas för årets investeringar.

Summan av kommunens prognostiserade nettoinvesteringar för 2023 är 54 mnkr. Av detta är 42 mnkr skattefinansierade investeringar. Avskrivningar och prognostiserat årsresultat uppgår till 30 mnkr. Detta ger en självfinansieringsgrad för 2023 på 56 procent för kommunens totala investeringar och 71 procent för skattefinansierade investeringar. Det innebär att fullmäktiges mål uppfylls.

### Soliditet

Soliditeten uttrycker i vilken grad kommunens tillgångar har finansierats med egna medel, alltså inte genom lån. Soliditeten kan därför sägas återspegla kommunens långsiktiga ekonomiska styrka.

Kommunens soliditet för 2023 förväntas hamna på 49 procent, vilket är en förbättring mot föregående års soliditet på 1 procentenheter. Även soliditeten inklusive ansvarsförbindelsen som ligger utanför balansräkningen (pensioner intjänade före 1998 i den så kallade ansvarsförbindelsen) ökar med 1 procentenheter till 27 procent. Kommunfullmäktiges mål är 23 procent.

### Soliditet

%	2023 prognos	2022	2021
Soliditet	49	48	45
Soliditet inkl. ansvarsförbindelse	27	26	21

### Lån

Kommunens långfristiga låneskuld uppgick 31 augusti till 116 mnkr (116 mnkr). Långgivare är Kommuninvest.

### Likviditet

Likviditet är ett ord som kan användas i flera sammanhang för att illustrera betalningsförmåga. Likviditeten visar alltså förmågan att betala löpande utgifter och förfallna skulder i rätt tid. För att möta svackor i likviditeten har kommunen en checkräkningskredit på 15 mnkr. De likvida medlen som vid periodens slut uppgick till 65 mnkr (57 mnkr) var placerade på kommunens koncernkonto hos Swedbank.

Likviditeten kan också beskrivas som omsättningstillgångar i relation till kortfristiga skulder, kassalikviditet. Om måttet är 100 procent innebär det att omsättningstillgångarna är lika stora som de kortfristiga skulderna. Ju lägre tal desto större är risken att likviditetsbrist uppstår.

### Kassalikviditet

%	31/8 2023	2022	2021
Inklusive semesterlöneskuld	100	100	100
Exklusive semesterlöneskuld	100	100	100

I kommunens kortfristiga skulder för perioden ingår en semesterlöneskuld på cirka 6 mnkr som inte förväntas omsättas inom de närmaste åren. Tabellen visar kassalikviditeten både med och exklusive denna skuld. Kassalikviditeten är oförändrad jämfört med föregående år vilket framförallt beror på ej genomförda investeringar.

### Pensionskostnad och pensionsåtaganden

#### De kommunala bolagen

Sammanställda räkenskaper upprättas inte i delårsrapporten.

### 1.3 Budgetföljsamhet och prognossäkerhet

En viktig förutsättning för att uppnå god ekonomiskushållning är att kommunens nämnder klarar av att bedriva verksamhet med tilldelat budgetanslag, det vill säga att det finns en budgetföljsamhet i kommunen.

#### Budgetföljsamhet

(tkr)	2023 prognos	2022	2021
Avvikelse nämnder	-3	-11 715	9 876
Avvikelse årets resultat	16 752	10 876	13 815

Nämndernas prognostiserade underskott uppgår till -3 mnkr. Störst avvikelse i kronor visar socialnämnden -5 mnkr. Finansförvaltningens prognostiserade överskott 2023 uppgår till +19 mnkr.

#### Bedömda budgetavvikelse vid årets slut

Nämnd/styrelse	April	Augusti
Kommunfullmäktige	+0	-100
Kommunala revisorer	-100	+0
Valnämnd	+0	+0
Överförmyndare	+0	+31
Miljönämnd	+0	+0
Kommunstyrelsen, varav:		
-kommunledningen	+1 406	+2 800
-tekniska enheten	-200	-550
Samhällsbyggnadsnämnden	+200	+0
Barn- och utbildningsnämnden	+0	+0
Socialnämnden	-5 500	-4 990
<b>Avvikelse nämnderna</b>	<b>-4 194</b>	<b>-2 809</b>
Finansieringen	+12 635	+19 570
<b>Summa budgetavvikelse</b>	<b>+8 441</b>	<b>+16 761</b>
Budgeterat resultat	-4 312	-4 312
<b>Prognostiserat årsresultat</b>	<b>+4 129</b>	<b>+12 449</b>

#### Helårsprognos i jämförelse med budget

En god prognossäkerhet innebär att kommunen har lättare att korrigera eventuella svackor i ekonomin på kort sikt och är även ett mått på kommunens finansiella kontroll. Budgetföljsamheten bör ligga så nära noll som möjligt. En budgetavvikelse på plus eller minus en procent utgör normalt inga större problem, utan det är stora negativa budgetavvikelse per nämnd som måste undvikas. Nämnderna är väl medvetna om anledningen till avvikelserna i apriluppföljningen. I de fall prognoserna förändrats har det föregåtts av händelser som inte gick att förutse vid tidigare uppföljningar.

Ödeshögs kommun resultat för perioden januari till augusti är 30 miljoner kronor. Prognosen för helåret är 12 miljoner vilket är 17 miljoner kronor högre än budget. Den budget som beslutas av kommunfullmäktige bygger på då kända ekonomiska förutsättningar. Oplanerade händelser och beslut kan sedan få avgörande betydelse för kommunens ekonomi. Det kan avse sådant kommunen själv inte fullt ut kan styra över, som skatteunderlagets tillväxt, bland annat mot bakgrund av förändrad konjunktur. Det kan också bero på förändring av statsbidrag, utjämningsystem, räntor, centrala löneavtal med mera.

Kommentarer till budgetavvikelsena presenteras på sidan 19.

Den främsta anledningen till det högre resultatet i augustiuppföljningen jämfört med budget är betydligt högre skatteintäkter och generella statsbidrag. Skatteintäkter och statsbidrag i nuvarande skatteprognos överstiger budget med 11 miljoner kronor.

Samtliga medel till kommunstyrelsens förfogande bedöms i nuläget inte tas i anspråk fullt ut. I denna prognos bedöms 5 miljoner kvarstå.

Prognosen för nämndernas budgetavvikelse är -3 miljoner kronor. Större underskott prognosticeras för socialnämnden vilket delvis vägs upp av bedömda överskott hos kommunstyrelsen.

## 1.4 Balanskravsresultat

### Balanskravsutredning

Resultaträkningen ska utgöra utgångspunkten för avstämning mot kommunallagens krav på ekonomisk balans genom att varje räkenskapsår redovisa högre intäkter än kostnader efter balanskravsjusteringar. Ett positivt resultat krävs för att säkra det egna kapitalet och bygga upp medel för reinvesteringar. Om kostnaderna för ett visst räkenskapsår överstiger intäkterna, ska det negativa resultatet återställas under de närmast följande tre åren. Ödeshögs kommun har inget negativt balanskravsresultat att återställa sedan tidigare år. Årets prognostiserade resultat efter balanskravsjusteringar uppgår till 12 mnkr.

### Balanskravsutredning

(mnkr)	2023 prognos	2022	2021	2020	2019
Årets resultat	12	23	25	21	4
Reavinst	-1	0	0	0	0
Årets resultat efter balanskravsjusteringar	11	23	25	21	4
Medel till/från resultatutjämningsreserven	0	-1	0	-1	0
Årets balanskravsresultat	11	22	25	20	4

### Resultatutjämningsreserv

Ödeshögs kommun har ett av kommunfullmäktige antaget regelverk för god ekonomisk hushållning och resultatutjämningsreserv, RUR. Regelverket ger kommunen möjlighet att reservera delar av positiva resultat tills RUR uppgår till tre procent av kommunalskatt och generella statsbidrag. Tidigare års överskott kan sedan användas för att jämna ut minskade skatteintäkter enskilda år vid lågkonjunktur. RUR uppgår till 11,0 mnkr. Det finns ingen förutsättning för avsättning till RUR 2023 om det prognostiserade resultatet står sig. Förutsättningarna för att återställa befarade negativa resultat 2023 uppfylls enligt SKR:s senaste cirkulär.

### RUR-utredning

(mnkr)	2023 prognos	2022	2021	2020	2019
Årets resultat efter balanskravsjusteringar	11	22	25	21	4
2 % av kommunalskatt och generella statsbidrag	8	7	7	7	6
Möjlighet till resultatutjämningsreserv	4	16	18	14	-2
Maximal RUR enl riktlinje (3% av skatter och utjämnings)	11	11	10	10	9
RUR enligt beslut	11	11	10	10	9
lanspråktagande av RUR 60%	0	0	0	0	0
Återstår av RUR	11	11	10	10	9

## 1.5 Förväntad utveckling

**Ekonomiska utmaningar för kommunsektorn**  
Sveriges Kommuner och Regioner skriver i Ekonomirapporten från maj 2023 att de ekonomiska utmaningarna för kommuner och regioner blir nu alltmer påtagliga. Hög inflation, ökade pensionskostnader och stigande räntekostnader bidrar till ett historiskt lågt resultat. Samtidigt ökar de långsiktiga behoven av välfärd och bristen på arbetskraft växer när invånare över 80 år blir allt fler. Kompetensförsörjningen fortsätter att vara en stor utmaning. I Ödeshög redovisades ett starkt resultat för 2022 tack vare en stark skatteunderlagstillväxt. 2023 och åren framöver ser ut att bli betydligt tuffare beroende på hög allmän prisuppgång, räntehöjningar och effekten av kraftigt höjda pensionskostnader.

Inklusive pandemiåren har Ödeshögs kommun haft positiva resultat under de senaste tolv åren och har avsatt maximalt till **resultatutjämningsreserven**. Detta kan underlätta vid en lågkonjunktur då det finns möjlighet att utnyttja reserven. År 2023 är ett år då resultatutjämningsreserven är möjlig att utnyttja enligt SKRs bedömning. Ödeshögs kommun har för 2023 budgeterat med ett underskott på -4,3 mnkr med hänvisning till att använda resultatutjämningsreserven om bokslutsresultatet blir negativt. Det innebär att det egna kapitalet används för att täcka upp för budgeterat underskott.

Koncernen har en hög **långfristig skuld** per invånare i förhållande till andra pendlingskommuner men lägre i förhållande till riksgenomsnittet. Detta ska ställas mot att VA-ledningar bytts ut, gator har underhållits och reningsverket är i bra skick. Mark har förberetts både för industri och bostäder. Detta innebär att koncernen har

hög beredskap att ta emot nya invånare och industrier som vill etablera sig i kommunen.

Nu står vi inför faktum att Ödeshögs kommun är i akut behov av **nya skol- och förskolelokaler**. Under 2023 är planerna att börja bygga en ny förskola och åren efter även en skola. Det innebär en investeringsnivå som inte är möjlig att självfinansiera. Detta påverkar tillgängliga resurser i den löpande driften vilket kräver avvägning mellan utbyggnadstakt och önskad resultatnivå. Den höga investeringsnivån kommer att innebära ökad upplåning. Kommande år krävs en översyn av de finansiella målen för att skapa handlingsutrymme. Samtidigt måste verksamheterna fokusera på att skapa nya arbetssätt och effektivisera driften. Med befintliga tillgängliga resurser kan inte driftkostnaderna fortsätta öka, utan målet är ekonomisk hållbarhet. Långsiktig planering och prioritering mellan olika handlingsalternativ är avgörande för kommunens ekonomiska utveckling.

**Soliditeten**, som beskriver kommunens finansiella styrka, är med ansvarsförbindelsen inräknad positiv. Det innebär att skulderna är lägre än tillgångarna i balansdagen. Det är ett bra utgångsläge. Då resultatet påverkar soliditeten via självfinansieringen av investeringarna och det egna kapitalet är det viktigt att hålla ett högt resultat för att inte urholka soliditeten, och med det den finansiella styrkan.

**Skattesatsen** i Ödeshög ligger högre än snittet för kommungruppen "Pendlingskommuner nära mindre stad/tätort" i riket och även än de med en befolkningmängd liknande Ödeshögs. Jämför vi oss med länet så ligger skattesatsen näst högst. Detta försvårar möjligheten att använda skattehöjning som ett verktyg vid svårare tider.

## 2 Ekonomi

### 2.1 Resultaträkning

(tkr)	Budget 2023	Prognostiserat resultat 2023	Bokslut 2023-08-31	Bokslut 2022-08-31
Verksamhetens intäkter	88 000	88 573	60 480	60 043
Verksamhetens kostnader	-453 894	-448 303	-282 817	-264 359
Avskrivningar	-16 000	-18 000	-12 029	-11 095
<b>Verksamhetens nettokostnader</b>	<b>-381 894</b>	<b>-377 730</b>	<b>-234 366</b>	<b>-215 411</b>
Skatteintäkter	265 026	264 883	176 589	172 648
Generella statsbidrag	116 156	126 887	89 354	77 670
<b>Verksamhetens resultat</b>	<b>-712</b>	<b>14 040</b>	<b>31 577</b>	<b>34 907</b>
Finansiella intäkter	200	200	881	575
Finansiella kostnader	-3 800	-1 800	-1 614	-1 318
<b>Resultat före extraordinära poster</b>	<b>-4 312</b>	<b>12 440</b>	<b>30 844</b>	<b>34 164</b>
Extraordinära intäkter	0	0	0	0
Extraordinära kostnader	0	0	0	0
<b>Resultat</b>	<b>-4 312</b>	<b>12 440</b>	<b>30 844</b>	<b>34 164</b>

## 2.2 Balansräkning

(tkr)	Delårsbokslut 2023-08-31	Bokslut 2022-12-31
TILLGÅNGAR		
<b>ANLÄGGNINGSTILLGÅNGAR</b>		
<i>Immateriella anläggningstillgångar</i>	0	0
<i>Materiella anläggningstillgångar</i>		
Mark, byggnader och tekniska anläggningar	293 582	304 200
Maskiner och inventarier	9 250	10 660
Pågående och förskott, materiella anläggningstillgångar	24 776	508
Finansiella anläggningstillgångar	24 094	23 570
Summa anläggningstillgångar	<b>351 702</b>	<b>338 938</b>
<b>OMSÄTTNINGSTILLGÅNGAR</b>		
Exploateringsfastigheter och förråd	23 257	23 317
Fordringar	41 254	47 955
Kassa bank	65 262	57 134
Summa omsättningstillgångar	<b>129 773</b>	<b>128 406</b>
<b>Summa tillgångar</b>	<b>481 474</b>	<b>467 344</b>
EGET KAPITAL, AVSÄTTNINGAR OCH SKULDER		
Eget kapital	-254 671	-223 827
<i>därav årets resultat</i>	-30 844	-22 908
<i>därav resultatutjämningsreserv</i>	-11 000	-11 000
<i>Därav byte av redovisningsprincip (RKR R4)</i>	0	0
AVSÄTTNINGAR		
Avsättningar för pensioner och liknande förpliktelser	-4 705	-4 398
Andra avsättningar	-12 029	-12 047
Summa avsättningar	<b>-16 734</b>	<b>-16 445</b>
<b>SKULDER</b>		
Långfristiga skulder	-126 548	-127 105
Kortfristiga skulder	-83 522	-99 967
Summa skulder	<b>-210 070</b>	<b>-227 072</b>
Summa eget kapital, avsättningar och skulder	<b>-481 474</b>	<b>-467 344</b>
Panter och ansvarsförbindelser		
Borgensåtaganden	-221 065	-225 950
Ansvarsförbindelse (pensioner)	-106 935	-102 967
Leasing (operationell och finansiell)	-14 843	-14 843

## 2.3 Notehänvisningar

### Redovisningsprinciper och övriga upplysningar

Samma redovisningsprinciper och beräkningsmetoder har tillämpats som vid upprättandet av årsredovisning 2022.

Kommunen upprättar inte sammanställda räkenskaper i delårsrapporten. Resultat och ställning påverkas inte av mellanhavanden inom den kommunala koncernen.

### Säsongsvariationer

Resultatet efter åtta månader är vanligtvis på en högre nivå i förhållande till helårets resultat. Generellt beror det på att:

- Periodresultatet påverkas positivt av att intäktssidan i form av skatter och utjämning är jämt periodiserade över året medan kostnader för löneavtal ökar succesivt från och med april månad. Detta gör att årsresultatet kommer vara lägre än periodresultatet.
- Inom personalkostnader är lönenivån högre i slutet av året eftersom de flesta avtal löper från april månad efter lönerevision innevarande år
- Förändringar i semesterlöneskulden påverkar resultatet vid årets slut när semesterlöneskulden analyseras. Detta kan bli både positivt och negativt beroende på uttagna/sparade semestrar. Vid beräkningen 230831 har majoriteten av de anställda tagit ut semester, även den som inte är intjänad vid tidpunkten. Det innebär att skulden vid augustiberäkningen är för liten. Om vi följt samma redovisningsprincip som vid bokslut 220831 skulle kostnaden för semesterlöneskulden var 2,8 mnkr högre. Detta är att se som en **jämförelsestörande post**.
- Under årets senare månader ökar med all sannolikhet uppvärmningskostnaderna i förhållande till de gångna månaderna med tanke på prishöjning av fjärrvärmen. Även kostnader för grönyteskötsel intensifieras under hösten då alla öppna grönytor som inte klipps under sommaren ansas.
- Sommarlovet medför lägre kostnader för perioden inom barn- och utbildningsnämndens verksamhet.
- Kommunens skatteintäkter med utjämning och generella bidrag varierar kraftigt över tid på grund av nya skatteunderlagsprognoser och när höga generella bidrag delats ut. År 2022 fick kommunen de generella bidragen Tillfälligt stöd Ukraina samt Utökad bemanning av sjuksköterskor på SÄBO. Bidragen redovisades enligt rekommendation R2-Intäkter, samt utifrån SKR:s riktlinjer om att bidragen skulle fördelas på åren 2022-2023. Intäkterna fördelas månadsvis fram till december 2023. I år har kommunen fått de generella bidragen Utökad bemanning av sjuksköterskor på SÄBO samt Andel timvikarier inom äldreomsorgen. Gällande det sistnämnda bidraget har kommunen efter dialog med Socialstyrelsen fått bekräftat att medlen får användas av kommunen även 2024. Bidraget intäktsredovisas därför under åren 2023-2024. Övriga generella statsbidrag är redovisade enligt rekommendation R2-Intäkter, och intäktsförs i sin helhet. Ytterligare ett generellt statsbidrag kommer att rekvireras under hösten 2023, specialistundersköterskekompetens inom vård och omsorg. Några fler generella statsbidrag är inte annonserade för resten av året.
- Även kostnadsersättningar och riktade bidrag från staten varierar över tid beroende på statens satsningar och hur kommunens möjligheter att nyttja bidragen ser ut. Bidragen har olika restriktioner och villkor för hur de får nyttjas som påverkar när de resultatförs. Beloppen fluktuerar således både mellan år och mellan månader.



### 3 Drift- och investeringsredovisning

#### Kommentarer till budgetavvikelser

Den totala budgetavvikelsen på driften uppgår till xx mnkr. Investeringar uppgår till xx mnkr, vilket är xx mnkr lägre än planerat, Några av de större budgetavvikelserna kommenteras nedan.

(Nämndernas verksamhetsberättelser återfinns på sidan 22.)

#### Budgetavvikelser drift

##### Kommunstyrelsen

###### Prognostiserad budgetavvikelse: +2,3 mnkr

Inom *kommunledningen* prognostiseras både över- och underskott. Överskott förväntas som en effekt av sjukskrivningar och ett antal vakanser under perioden. Ett större överskott inom arbetsmarknadsenheten beror på höga statsbidrag avseende Ukrainamottagandet. Ekonomienheten prognosticerar också ett högre överskott till följd av att likvida medel på kommunens bankkonto genererar en intäktsränta som vi inte tidigare fått.

Inom *de tekniska verksamheterna* förväntas både över- och underskott. VA-verksamheten samt gata- park prognosticerar underskott till följd av att mer arbete hunnits med än vad som förväntats. Renhållningsverksamheten förväntar sig ett överskott på grund av högre intäkter än budgeterat. Kostenheten prognostiserar ett underskott relaterad till personalkostnader då fler antal portioner än budgeterat går åt i olika verksamheter.

##### Samhällsbyggnadsnämnden

###### Prognostiserad budgetavvikelse: +-0

Kostnader för nämnden prognostiseras att hålla budget. Centralt prognostiseras ett negativt resultat om 200 tkr delvis på grund av rekrytering av ny samhällsbyggnadschef.

Inom plan- och byggenhetens verksamhet prognostiseras ett resultat på totalen om +/- 0 tkr. Ett överskott förväntas genom ökade intäkter för nätavgifter/fiberförbindelser. Antalet bygglov har minskat vilket ger något minskade intäkter och kostnaderna för bostadsanpassningar har överskridits. Oron i omvärlden och pågående lågkonjunktur påverkar nybyggnationer negativt.

Kultur- och fritidsverksamheten prognostiserar totalt +/- 0 tkr. Inom kulturskolan prognostiseras ett underskott om

-50 tkr på grund av minskade avgiftsintäkter. Inom allmän fritidsverksamhet prognostiseras ett överskott om 125 tkr som beror på minskade föreningsaktiviteter och därmed minskat utbetalat

verksamhetsbidrag. Inom idrotts- och fritidsanläggningar prognostiseras ett underskott om -75 tkr då intäkterna för uthyrning av sporthallarna minskar.

Totalt visar den uppskattade prognosen för hela samhällsbyggnadsnämndens verksamhet ingen avvikelse för helåret.

##### Barn- och utbildningsnämnden

###### Prognostiserad budgetavvikelse: +-0

Barn- och utbildningsnämnden prognostiserar att budgeten håller på helhetsnivå då underskott inom verksamheterna pedagogisk omsorg, fritidshem, förskoleklass, grundskola och anpassad grundskola täcks upp av överskott inom övriga verksamheter.

Underskotten kan förklaras av att verksamheterna gjort personalförstärkningar för att möta elevernas omsorgsbehov och möjliggöra måluppfyllelsen. Dessutom är kostnaden för köpt pedagogisk omsorg högre än budgeterat.

Färre barn än budgeterat är inskrivna i förskolan, vilket leder till ett prognostiserat överskott för förskolan.

Gymnasieskola och anpassad gymnasieskola visar ett överskott då den köpta verksamheten kostar mindre än budgeterat. Överskottet för den gemensamma verksamheten beror på att vakanser inte ersätts fullt ut.

##### Socialnämnden

###### Prognostiserad budgetavvikelse: -4,9 mnkr

Socialnämndens prognos pekar mot ett helårsresultat på -4 990 tkr. Nämnden redovisade redan i prognos 1, per den 2023-04-30, ett underskott mot budget. Sedan dess har ett arbete med att ta fram en åtgärdsplan gjorts. Det har gett som resultat att äldreomsorgens prognos nu är förbättrad med 2,5 mkr. Därmed ligger äldreomsorgen i balans med budget. Förbättringen beror dels på vidtagna åtgärder, men också på att äldreomsorgen i somras beviljades betydligt högre statsbidragsintäkter från Socialstyrelsen än förväntat.

De verksamheter som har ett återstående underskott i delårsprognosen är LSS, IFO och Flyktning. Orsaken är uteslutande höga placeringskostnader hos Socialkontoret. Dessa kostnader har dessutom ökat under våren och sommaren. Detta gör att det underskott som låg i prognos 1 nu har försämrats ytterligare. Kostnadsökningen handlar främst om kostnader för konsulentstödda familjehemsplaceringar för barn och unga. Men även placering för ensamkommande barn samt placering inom skyddat boende. Dessutom har en placering tillhörande kostnader för köp av korttidsvistelse, som är orsak till underskottet som finns inom LSS-verksamheten.

Överskottet som finns inom Hälso- och sjukvård är resultat av en åtgärd kring nytt upplägg gällande MAS/MAR.

Överskotten inom ekonomiskt bistånd respektive arbetsmarknad beror på något högre intäkter än budgeterat.

Den kostnadsökning som uppstått sedan i våras gällande placeringar, tar i stort sett ut effekten av åtgärder som förbättrat resultatet inom äldreomsorgen. Det gör att den totala prognosen i delårsboks slutet bara skiljer sig marginellt från prognos 1.

### **Finansförvaltning**

#### **Prognostiserad budgetavvikelse: +19,6 mnkr**

Finansförvaltningen prognostiserar en positiv budgetavvikelse på 19,6 mnkr. Den största prognostiserade positiva avvikelsen visar skatter och bidrag på 10,6 mnkr. Det beror delvis på positiva slutavräkningar för 2022 och 2023 till följd av starkare skatteunderlagstillväxt (SKR:s cirkulär 23:36). Även regleringsbidraget är högre än budget och uppgår

till 12,3 mnkr mot budgeterat 8,1 mnkr. Extra bidrag med anledning av regeringsbeslut om stöd till befolkningsmässigt mindre kommuner uppgår till 2,8 mnkr.

KS politiska prioriteringar antas förbrukas medan KS oförutsedda medel för inflation förväntas ge ett överskott

Behovet att uppta nya lån som en konsekvens av investeringsbudgeten har inte infriats. Investeringarna har dragit ut på tiden vilket resulterar i överskott på budgeterade räntekostnader.

Pensionskostnaderna förväntas bli lägre än budgeterat. En av anledningarna är att många anställda i Ödeshögs kommun valt att gå från KAP-KL till AKAP-KR. En annan anledning är att premien, för de anställda som valt att stanna kvar i KAP-KL och har förmånsbestämd pension, har sänkts.

### **Budgetavvikelse Investering:**

Budget netto: 83,2 mnkr

#### **Prognostiserad budgetavvikelse: +27,4 mnkr**

Kommunens utgifter för årets investeringar, där de största anslagen finns inom kommunstyrelsens område, uppgår till 24,6 mnkr. Det är en positiv budgetavvikelse på 58,6 mnkr där merparten förklaras med tidsförskjutningar, främst inom fastighetssidan och den planerade byggnationen av ny förskola.

Exploatering utgör också en betydande del av avvikelsen där budgetunderlaget till största del bestod av kostnader för arkeologiska utgrävningar. Nya redovisningsregler innebär att dessa nu tillhör driftskostnader vilket leder till en budgetavvikelse.

## 3.2 Driftsredovisning

(tkr)	Bokslut 2023-08-31						Bokslut 2022		
	Prognos 2023			Budget helår*	Avvi- kelse helår	Delår 2023	Utfall		
	kostnad	intäkt	netto	netto	netto	netto	kostnad	intäkt	netto
Kommunfullmäktige	-822	0	-822	-722	-100	-604	-738	0	-738
Kommunala revisorer	-692	0	-692	-692	0	-237	-526	0	-526
Valnämnd	0	0	0	0	0	0	-279	179	-100
Överförmyndare	-858	0	-858	-889	31	-563	-671	0	-671
Miljönämnd	-854	0	-854	-854	0	-583	-843	1	-842
Kommunstyrelsen	-100 296	53 589	-46 707	-49 957	2 250	-29 537	-132 098	77 284	-54 814
Samhällsbyggnadsnämnden	-22 180	3 517	-18 663	-18 663	0	-11 806	-21 415	5 196	-16 219
Barn- och utbildningsnämnden	-161 012	14 808	-146 204	-146 204	0	-93 818	-154 044	18 534	-135 510
Socialnämnden	-165 753	21 775	-143 978	-138 988	-4 990	-96 612	-165 807	32 147	-133 660
<b>Summa nämnder</b>	<b>-452 478</b>	<b>93 689</b>	<b>--358 789</b>	<b>-355 970</b>		<b>-233 760</b>	<b>-476 421</b>	<b>133 341</b>	<b>-343 080</b>
Finansnetto			371 229	351 659	19 570	264 604			365 988
<b>Summa enl. resultaträkning</b>			<b>12 440</b>	<b>-4 311</b>		<b>30 841</b>			<b>22 908</b>

\*Budget utgörs av årsbudget, tilläggsanslag och omdisponering.

Under året tillkommande budgetbeslut (tkr)	Belopp	Tidpunkt	Avser
Samtliga nämnder	8 514	2023-05-26	Lönerevision 2023
Samtliga	1 022	2023-02-27	Kompensation kapitaltjänst
Revision	100	2023-06-19	Tilläggsanslag
Samtliga nämnder	566	2023-08-01	Inflationskompensation
<b>Summa tillkommande budgetbeslut</b>	<b>10 202</b>		

De prognostiserade avvikelserna kommenteras i styrelsens/nämndernas verksamhetsberättelser på sid 22.

## 3.3 Investeringsredovisning

Kommunfullmäktige i Ödeshög har under 2023 inte tagit ställning till några av koncernbolagens investeringar.

Sammanfattning kommunens investeringar

(tkr)	Nettobudget 2023	Utgift 2023-08-31	Inkomst 2023-08-31	Nettoutgift 2023-08-31	Prognos 2023	Helårsavvi- kelse	Bokslut 2022
Kommunstyrelsen	-81 613	-23 609	5	-23 604	-54 248	27 365	-25 954
Samhällsbyggnadsnämnden	-50	0	0	0	-50	0	-369
Barn- och utbildningsnämnden	-800	-306	0	-306	-800	0	-777
Socialnämnden	-750	-640	0	-640	-750	0	-561
<b>Summa nettoinvesteringar</b>	<b>-83 213</b>	<b>-24 555</b>	<b>5</b>	<b>-24 550</b>	<b>-55 848</b>	<b>27 365</b>	<b>-27 662</b>
<i>därav:</i>							
Skattefinansierade investeringar	-72 995	-21 866	5	-21 861	-44 330	28 665	-21 057
Taxefinansierade investeringar	-10 218	-2 690	0	-2 690	-11 518	-1 300	-6 605

Under året tillkommande budgetbeslut (tkr)	Belopp	Tidpunkt	Avser
Ingen tillkommande budget under året			
<b>Summa tillkommande budgetbeslut</b>			

## Detaljerad investeringsredovisning

Investeringsredovisning kommunen (tkr)	Not	Årets investeringar			Helårsavvikelse
		Nettobudget 2023	Nettoutgift 23-08-31	Prognos 2023	
Pågående investeringar 2023					
<b>Kommunstyrelsen</b>		<b>-81 613</b>	<b>-23 604</b>	<b>-54 248</b>	<b>27 365</b>
<i>varav:</i>					
Exploatering	1	-7 100	-558	-558	6 542
Bredband	2	-6 000	-3400	-6 378	-378
Gata/park	3	-3 040	-286	-3 000	40
Inventarier	4	-1 400	-100	-1 400	0
Fastigheter	5	-53 855	-16 571	-31 665	22 190
<i>-varav Solgården</i>		<i>-10 065</i>	<i>-5 011</i>	<i>-6 565</i>	<i>3 500</i>
<i>-varav Ny förskola</i>		<i>-25 750</i>	<i>-1 616</i>	<i>-3 000</i>	<i>22 750</i>
<i>-varav Sporthall</i>		<i>-18 000</i>	<i>-9 509</i>	<i>-22 100</i>	<i>-4 100</i>
Renhållning (Taxefinansierat)	6	-2 000	-34	-2 900	-900
VA (taxefinansierat)	7	-8 218	-2 655	-8 618	-400
<b>Samhällsbyggnadsnämnden</b>	<b>8</b>	<b>-50</b>	<b>-0</b>	<b>-50</b>	<b>0</b>
<b>Barn- och utbildningsnämnden</b>	<b>9</b>	<b>-800</b>	<b>-306</b>	<b>-800</b>	<b>0</b>
<b>Socialnämnden</b>	<b>10</b>	<b>-750</b>	<b>-640</b>	<b>-750</b>	<b>0</b>
Summa pågående investeringar		-83 213	-24 550	-55 848	27 365
Färdigställda investeringar 2023		Budget	Utfall	Prognos	Avvikelse
<b>Kommunstyrelsen</b>					
Summa färdigställda investeringar		0	0	0	0
<b>Summa investeringar</b>		<b>-83 213</b>	<b>-24 550</b>	<b>-55 848</b>	<b>27 365</b>

## Kommentarer till investeringsavvikelser

Not	
1	Exploateringsverksamheten förväntas göra ett överskott på grund av förändring i redovisningsprinciper. Kostnader för arkeologiska utgrävningar utgör stor del av årets budgetunderlag men måste numera redovisas som driftskostnad.
2	Bredbandsutbyggnad räknar med att färdigställa projekt i Ödeshögs, Hästholmen samt Dags mosse. Prognosen är ett förväntat underskott då vissa projekt hunnit med mer än beräknat under året samt ökade materialkostnader.
3	Investeringsprojekten avser gatubeläggningar varav 1 000 Tkr är särskilt avsatt 2023 för toppbeläggning i Trehörna. Projekten beräknas bli slutförda under året och att avsatta medel kommer att förbrukas.
4	Budgeterade inventarier avser räddningstjänsten och förväntas genomföras under året.
5	Av de större fastighetsprojekten bedöms endast Sporthallen att slutföras under 2023, i nuläget bedöms Sporthallen bli kostsammare än budgeterat. Avseende Ny Förskola bedöms att endast en mindre del av byggnationen kommer att startas upp under 2023. Största delen kommer att utföras under 2024 för att sedan slutföras under början av 2025. Totalt avsatta medel för detta projekt är 50 000 Tkr, en ny bedömning ger vid handen att projektets totalkostnad hamnar på ca 40 000 Tkr inklusive en ny GC-väg på Prästgatan fram till den nya förskolan. Sammantaget gör detta att projektet för 2023 bedöms bli en positiv avvikelse om 22 750 Tkr.
6	Det aktuella investeringsprojektet avser nya, funktionella och ur ett arbetsmiljöperspektiv väsentligt förbättrade personalutrymmen bland annat inkluderande bra omklädningsmöjligheter och förbättrade hygienutrymmen. Byggnaden ska även inrymma förbättrad arbetsmiljö för det administrativa arbete som utförs på anläggningen. Projektet kommer att genomföras efter sommaren och bedöms vara färdigställt till årsskiftet men bli 900 tkr kostsammare än budgeterat.
7	Total investeringsbudget för VA uppgår till 8 218 Tkr för 2023 varav de större är, Ny vattenledning St Broby-Djurledet (1 663 Tkr), Mekanisk slamförtjockare (1 500 Tkr), Va-saneringen, årlig enligt lagd plan (2 000 Tkr), Utbyte av större komponentdelar i Reningsverket Orrnäs (2 125 Tkr). Samtliga projekt bedöms utföras under 2023 men bli 400 tkr kostsammare än budgeterat.
8	Samhällsbyggnadsnämnden förväntas nyttja tilldelade medel under året utan avvikelser.
9	Barn- och utbildningsnämnden förväntas nyttja tilldelade medel under året utan avvikelser.
10	Socialnämnden förväntas nyttja tilldelade medel under året utan avvikelser.

## 4 Nämndernas verksamhetsberättelse

### 4.1 Kommunstyrelsen

Årets inledning präglades av ny mandatperiod med ny politisk majoritet, ny kommunplan antogs och olika utbildningsinsatser för förtroendevalda genomfördes.

Inom verksamhetsområdet för säkerhet, trygghet, krisberedskap och civilt försvar har flera utbildningsinsatser genomförts för både förtroendevalda och tjänstemän. En risk- och sårbarhetsanalys samt handlingsplan för trygghet och säkerhet har arbetats fram och kommer antas under hösten 2023. Ny struktur och arbetsmetod för kommunens brottsförebyggande arbete har införts.

Näringslivsenheten fick i januari en ny chef som under året har etablerat kontakt med det lokala näringslivet och inlett ett utökat samarbete med intilliggande kommuner gällande bl.a. turism. Enheten har även deltagit i diverse utvecklingsprojekt gällande landsbygdsutveckling, arbetat med etablering på sålda företagsytor samt verkar kontinuerligt för ett långsiktigt positivt företagsklimat.

#### Medarbetare

En årlig medarbetarundersökning har genomförts under våren 2023 med 78% svarsfrekvens. Medarbetarundersökningen visar goda och långsiktigt stabila resultat över den senaste 5-årsperioden. Den interna analysen har bland annat konstaterat att de långsiktigt stabila resultaten tyder på att medarbetarupplevelsen av kommunen som arbetsgivare och arbetsplats är god, och dessa resultat kvarstår även om det varit omsättning på medarbetare och chefer.

### 4.2 Samhällsbyggnadsnämnden

Samhällsbyggnadsnämnden arbetar med att genomföra så mycket verksamhet som möjligt utefter de ekonomiska och personella förutsättningar som finns och med nämndens grunduppdrag i fokus. Nämnden fokuserar också arbetet på att implementera inriktningarna från kommunplanen i verksamheterna.

Ödeshög står inför stora viktiga utvecklingsprojekt, bland annat vill Region Östergötland bygga en ny vårdcentral i centrala Ödeshög, kommunen planerar för ny- och ombyggnationer av förskolor

På fastighetssidan planerades renovering av avloppsstammar på Solgården. Arbetet blev större än beräknat då man stötte på problem med avloppstammarna som fick bytas ut mot nya. Ombyggnation av Sporthallen fortgår enligt plan. Projektering av ny förskola pågår.

Ett flertal förbättrande åtgärder har genomförts inom VA-verksamheten, ventilbyten har skett på stamledning och servisledningar i Ödeshög och Hästholmen. För att säkra vattenleveranser vid strömbortfall har samtliga tryckstegringsstationer utrustats med reservkraftsintag. Allmän översyn över pumpstationer, fasad och teknik.

Arbete pågår med införande av ett nytt intranät som leds av kommunikationsenheten. Samtliga verksamhetsområden är representerade i arbetsgruppen som under hösten jobbar med att bygga strukturen för sina delar i det nya intranätet.

I början av 2023 har upphandlingen av nytt lönesystem slutförts av ITSAM i samråd med samtliga medlemskommuner. Införandeprojektet är påbörjat under våren 2023, och planerat slutdatum för projektet är november 2024.

och skolor, verksamhetsmark vid E4:an iordningställs och säljs och privata initiativ finns för att planlägga för nya bostäder. I alla dessa projekt är samhällsbyggnad involverade genom att bland annat ta fram detaljplaner, ansvara för avtals- och genomförandefrågor samt att handlägga bygglov.

Stora satsningar görs för utbyggnad av kommunens fibernät. Under året har utbyggnad pågått i Ödeshögs tätort, i Hästholmens tätort samt vid Dagsmosse. Under vintern 2022 beviljades kommunen även bidrag för att bygga ut fiber vid ytterligare två prioriterade områden, St. Krokek och Ödebjörnarps-Rödje. Projektering av dessa projekt har påbörjats, utbyggnad beräknas påbörjas under nästa år för att färdigställas under år 2025.

Lågkonjunkturen har under året medfört att efterfrågan av villatomter för nybyggnation har minskat kraftigt och även antalet sökta bygglov/startbesked är i år färre än föregående år.

Kulturskolan har fått projektmedel från Kulturrådet till kurser i teckning och bild samt suzukiverksamhet. Även biblioteket har fått projektmedel från Kulturrådet, då från stärkta bibliotek. Projektmedlen har varit för utåtriktad verksamhet för

barn och ungdom samt digitalt inkludering. Fritidsgården hade resa till Liseberg vid skolavslutningen. I år kunde vi genomföra hela simskolan i Visjön, då vattennivån var god. Tyvärr blev det tre regniga och kalla veckor för simskolans elever. Föreningsstöd och studieförbundsbidrag har utbetalats enligt kommunens riktlinjer. Nationaldagsfirande på torget genomfördes i samarbete med Ödeshögs hembygdsförening.

### Medarbetare

Samhällsbyggnadsförvaltningen i dess verksamhet, utveckling och resultat är resultatet av engagerade, kompetenta och drivna medarbetare som ser till verksamhets bästa varje dag. Medarbetarundersökning genomförs regelbundet och resultaten följer upp i respektive verksamhet.

#### Organisatoriska förändringar

Vissa trafiksäkerhetsfrågor som tidigare har legat på tjänsten teknisk chef har övergått till samhällsbyggnadsförvaltningens ansvar.

#### Personella förändringar

Viss personalomsättning har skett under året. Inga förändringar har dock skett i antalet tjänster.

#### Kompetensutvecklingsinsatser

Fortlöpande kompetensutveckling har skett inom respektive verksamhetsområde.

## 4.3 Barn- och utbildningsnämnden

Under året är i genomsnitt 260 barn inskrivna i förskola och pedagogisk omsorg. 17 av barnen är placerade i närliggande kommuner.

Ödeshög bedriver fritidshemsverksamhet på tre platser i kommunen, med den största gruppen vid Fridtjuv Bergskolan. 170 barn är inskrivna i kommunens fritidshemsverksamhet. 16 barn går på fritidshem i närliggande kommuner.

Röks skola och Fridtjuv Bergskolan har under hösten 47 elever i förskoleklass. Fem förskoleklass elever får sin utbildning i närliggande kommuner.

Fridtjuv Bergskolan, Röks skola och Lysingskolan har 501 elever i årskurs 1-9. 35 elever får sin grundskoleutbildning i andra kommuner.

De flesta av Ödeshögs 167 gymnasieelever väljer att studera i närliggande kommuner som Mjölby, Linköping och Tranås.

Planering av ny förskola fortgår. Skeppets förskola genomgår en avdelningsvis renovering. Investeringsplanen innefattar nya och/eller ombyggda lokaler till den kommunala grundskolan.

Samtliga verksamheter från förskola till årskurs 9 arbetar långsiktigt med barnens och elevernas språk-, läs- och skrivutveckling. Detta bland annat med hjälp av en politiskt prioriterad nyinrättad skolbibliotekarietjänst.

En uppdatering av förvaltningens systematiska kvalitetsarbete och dess årshjul sätts för läsåret 23/24. Förvaltningen har sett över elevhälsans rutiner samt verksamheternas arbete kring trygghet, studiero och frånvaro. En ny elevhälsoplan är påbörjad och en ny skolbiblioteksplan är upprättad.

### Medarbetare

#### Organisatoriska förändringar

En rektorsassistenttjänst har gjorts om till innehåll och innefattar numera biträdande rektorskap. På Fridtjuv Bergskolan har en resursenhet tillskapats.

#### Personella förändringar

Att få en budget i balans är ständigt en utmaning. Även om behoven många gånger är större än resurserna har förvaltningen god kontroll över hur personal tillsätts och fördelas. Personalomsättningen är låg och andelen behörig och legitimerad personal är i kommunen hög.

Svårigheter att rekrytera spetskompetenser, så som speciallärare och specialpedagoger, och lärare i vissa ämnen inom språk och NO är tydliga. I de fall där personer med adekvat utbildning och behörighet intervjuas stiger löneanspråken snabbt jämfört med tidigare år.

#### Kompetensutvecklingsinsatser

Kompetensutveckling sker inom nämndens samtliga verksamheter. Att även fortsatt kunna avsätta rimliga medel för detta ändamål är av största vikt i den generella kompetensförsörjningen och lockar så väl befintlig personal att stanna som presumtiva rekryteringar att söka sig till kommunen.

## 4.4 Socialnämnden

Nationella uppföljningar och jämförelser av kommunens vård- och omsorgsverksamhet, brukar visa att Ödeshög producerar en god kvalitet till förhållandevis låga kostnader. Exempelvis utsåg

Svenskt näringsliv Ödeshögs kommuns äldreomsorg, till Sveriges effektivaste 2020. Senaste åren har dock i hög utsträckning påverkats av Corona-pandemin och ökande problem med personal-försörjningen inom vård och omsorg. Detta gör det svårt att bedöma resultat både avseende ekonomi och kvalitet. Verksamhetens resultat påverkas också i stor utsträckning av omfattande statsbidrag.

Individ-och familjeomsorgen har tidigare genomfört ett framgångsrikt effektiviseringsarbete. Under slutet av 2022 samt första halvåret 2023 har man dock haft ökande kostnader för placeringar, framförallt av barn. Detta är en avgörande orsak till nämndens stora budgetavvikelse.

#### **4.5 Gemensam miljönämnd Mjölby, Boxholm och Ödeshög**

Miljökontoret arbetar vidare med tillsyn och kontroll, enligt plan och prognosen är att nedanstående mål uppfylls.

- Miljönämnden ska verka för god tillgång av dricksvatten av hög kvalitet, säkra grundvattnet och säkerställa livsmiljön i våra vatten. Planerade aktiviteter i de nämndspecifika målen ska vara genomförda/påbörjade under år 2023
- Miljönämnden ska säkerställa minskade utsläpp från enskilda avlopp, urval av fastigheter görs riskbaserat, inventering koncentreras till områden där undermåliga avlopp medför störst risk för negativa konsekvenser för människors hälsa och miljön genom att ställa krav på begränsade utsläpp av fosfor och kväve och genom att prioritera tillsynen av enskilda avlopp. Planerad tillsyn av 100 stycken fastigheter
- Miljönämnden ska bedriva tillsyn så att utsläppen av kväve och fosfor från jordbruk och hästhållning minskas samt att tillförseln av växtskyddsmedel minskar. Planerad tillsyn 56 stycken lantbruk
- Miljönämnden ska prioritera och genomföra tillsyn så att de krav som behövs för att utsläppen av näringsämnen och prioriterade och särskilda förorenande ämnen från avloppsledningsnät och avloppsreningsverk minskar till vattenförekomster. Planerad tillsyn 6 stycken

- En hållbar dagvattenhantering ska långsiktigt skapa värden för stad och miljö genom att minimera negativ påverkan på naturen och människors hälsa. Miljönämndens bidrag är att bedriva tillsyn på befintliga dagvattenanläggningar. Planerad tillsyn av tre huvudmän för dagvattenanläggningar

#### **4.6 Överförmyndarnämnden för Motala, Mjölby, Vadstena och Ödeshög**

Överförmyndarnämndens verksamhet är stabil och håller hög kvalitet. Januari 2023 inspekterade länsstyrelsen nämndens verksamhet. Ingen kritik riktades mot verksamheten.

Stort fokus har behövt läggas på nya e-tjänsten kopplad till vårt verksamhetssystem. Både vad gäller funktionalitet och utbildning.

Arbetet med implementering av Boxholm i den gemensamma nämnden har under perioden fortsatt med djupgranskning av samtliga årsräkningar.

Granskningen av årsräkningar är prioriterad. Vid periodens utgång, den 31 augusti, hade vi granskat 83 % av de inkomna årsräkningarna. Det är en lägre granskningstakt än förra året. Vi kommer inte att klara målet att ha granskat färdigt samtliga årsräkningar inom sex månader från att de kom in till oss. Vår bedömning är att ca 15 % inte kommer att vara färdiggranskade inom sex månader. Det beror till stor del på personalomsättning och sjukdom.

Av nämndens aktiva ärenden uppgår Ödeshögs andel till 5,8 %.

#### **4.7 Bolagen**

##### **Ödeshögsbostäder AB**

Resultatprognos för helåret uppgår till 0 Tkr (Resultat efter finansiella poster). Prognosen visar ett försämrat resultat jämfört med föregående års helårsresultat, 1 709 Tkr. Orsaken är dels ökade kostnader för avskrivningar på under året aktiverade investeringsprojekt med ca 500 Tkr och dels kraftigt ökade räntekostnader med cirka 1 200 Tkr det senare är en direkt följd av det allmänt höjda



ränteläget. Bolagets kassaflöde bedöms få en negativ påverkan orsakat av de högre räntekostnaderna.

### **Ödeshögs Utvecklings AB**

Resultatprognos för helåret uppgår till 100 Tkr (Resultat efter finansiella poster). Prognosen visar en mindre resultatförbättring mot föregående år vilken är orsakat av att fastighetsunderhållet under 2022 var något högre än ett normalår.

### **BK Porten i Ödeshög AB**

Resultatprognos för helåret uppgår till 4 000 kr (Resultat efter finansiella poster). Orsaken till det höga resultatet är den realisationsvinst vilken uppkom i samband med att bolaget avyttrade sin tidigare ägda byggnad till Max Burgers AB. Under hösten sker ett fusionsförfarande innebärande att bolaget kommer att övertas av moderbolaget Ödeshögs Utvecklings AB.

### **Projekt i Ödeshög AB**

I likhet med föregående år bedriver bolaget ingen verksamhet.

## 5 Ord och begrepp

### ANLÄGGNINGSTILLGÅNGAR

är tillgångar som är avsedda att innehåsa under flera år, till exempel byggnader, fordon och maskiner.

### AVSKRIVNINGAR

är planmässiga värdenedsättningar av anläggningstillgångar. Avskrivningar sker på anskaffningsvärde.

### AVSÄTTNINGAR

är ekonomiska förpliktelser vilkas storlek eller betalningstidpunkt inte är helt bestämd. Exempel på avsättningar är kommunens pensions- och semesterlöneskuld till de anställda.

### BALANSKRAV

Balanskravet i KL 8 kap. 5§ innebär att kommunen måste ha balans mellan intäkter och kostnader i resultaträkningen. Om ett negativt resultat uppstår skall detta återställas under de närmast följande tre åren. Det finns emellertid möjlighet, att om synnerliga skäl föreligger inte reglera ett negativt resultat. Ett exempel är realisationsförluster.

### BALANSRÄKNINGEN

visar den ekonomiska ställningen den 31/12, och hur den har förändrats under året.

### CHECKRÄKNINGSKREDIT

är ett avtalat kreditbelopp.

### DRIFTBUDGETEN

omfattar kostnader och intäkter för den löpande verksamheten under året.

### EGET KAPITAL

Kommunens totala kapital består av anläggningskapital (bundet kapital i anläggningar mm) samt rörelsekapital (fritt kapital för framtida drift- och investeringsändamål).

### KASSAFLÖDESANALYS

visar skillnaden mellan tillförda och använda medel (årets drift-, investerings- och låneverksamhet) som ger förändringen av rörelsekapitalet under året.

### INTERN RÄNTA

är en kalkylmässig kostnad för det kapital (bundet i anläggnings- och omsättningstillgångar) som utnyttjas inom en viss verksamhet. Den beräknas på bokfört värde.

### INVESTERINGSREDOVISNINGEN

omfattar investeringar och andra kapitalutgifter samt vissa kapitalinkomster.

### KASSALIKVIDITET

visar likvida medel i förhållande till kortfristiga skulder.

### KORTFRISTIGA SKULDER

avser skulder med en förfallotid om ett år eller mindre från balansdagen.

### LIKVIDITET

anger betalningsberedskapen på kort sikt (förmåga att betala skulder i rätt tid).

### LÅNGFRISTIGA SKULDER

är skulder som förfaller mer än ett år efter räkenskapsårets utgång eller lån med kortare löptid om syftet med finansieringen är långsiktig.

### NETTOINVESTERING

är investeringsutgifter efter avdrag för investeringsbidrag m.m.

### NETTOKOSTNADER

är kostnader efter avdrag för driftbidrag, avgifter och ersättningar m.m.

### NYCKELTAL

mäter förhållandet mellan två storheter.

### RESULTATRÄKNINGEN

visar hur förändringen av det egna kapitalet under året har uppkommit.

### RÖRELSEKAPITAL

är skillnaden mellan omsättningstillgångar och kortfristiga skulder. Rörelsekapitalet avspeglar kommunens finansiella styrka.

### UTDEBITERING

anger hur stor andel per intjänad hundralapp som ska erläggas i kommunalskatt.

### SLUTAVRÄKNING SKATTEN

är skatteintäkter hänförliga till tidigare år.