



# Delårsrapport

2021-08-31

med nämndernas bedömning av helåret 2021



Ödeshögs kommun

*Datum 2021-xx-xx*  
*Diarienummer xxx/21*  
*Godkänd av kommunfullmäktige 2021-xx-xx, § xx*

## Innehåll

---

Inledning .....	5
Vision .....	6
Värdegrund .....	7
Styrmodell .....	8
<hr/>	
Förvaltningsberättelse .....	9
Mål .....	9
Uppdrag .....	14
Nyckeltal .....	15
Händelser av väsentlig betydelse .....	20
<hr/>	
Ekonomi .....	21
Resultaträkning .....	21
Balansräkning .....	22
Noter .....	23
<hr/>	
Drift- och investeringsredovisning .....	28
<hr/>	
Nämndernas verksamhetsberättelser .....	30
Kommunstyrelsen .....	30
Samhällsbyggnadsnämnden .....	32
Barn- och utbildningsnämnden .....	34
Socialnämnden .....	36
<hr/>	
Organisation .....	38
Redovisningsprinciper .....	39
Ord och begrepp .....	41



## Inledning

För att möta de växande behoven av kommunal verksamhet måste kommunen se till att både verksamhet och ekonomi genomsyras av god ekonomisk hushållning i både kort- och långsiktigt perspektiv.

Kännetecknande för en god ekonomisk hushållning är bland annat att de löpande intäkterna täcker de löpande kostnaderna och att resultatet, sett över en längre period är positivt. I kommunallagen fastslås att kommunerna och landstingen skall ange finansiella mål för ekonomin och mål och riktlinjer för verksamheten.

- För ekonomin skall anges de finansiella mål som är av betydelse för en god ekonomisk hushållning.
- För personalfrågor skall anges de personalpolitiska mål som är av betydelse för en god ekonomisk hushållning
- För verksamheten skall anges mål och riktlinjer som är av betydelse för en god ekonomisk hushållning.

För Ödeshögs kommun innebär god ekonomisk hushållning att kommunen ska arbeta för att nå visionen utifrån vad som anges i de prioriterade målområdena. För de prioriterade områdena anges mål för att förtydliga kommunfullmäktiges intentioner om vad som för verksamheten är god ekonomisk hushållning.

Uppföljning av kommunfullmäktiges övergripande målområden redovisas på sidan **Fel! Bokmärket är inte definierat..**



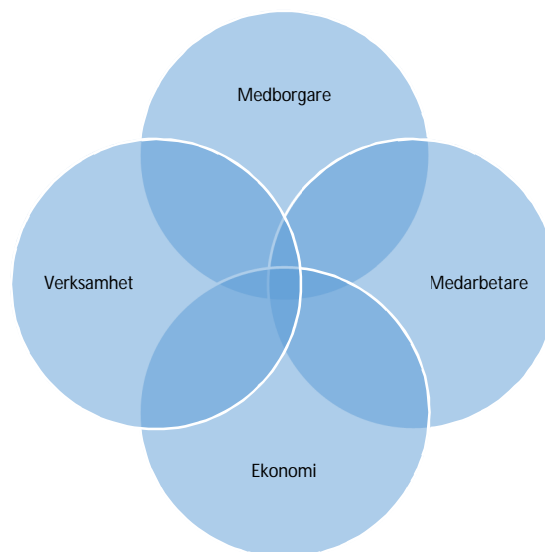
## Vision

**Visionen** beskriver vad kommunfullmäktige vill uppnå på längre sikt. Visionen är ett redskap för styrning av den kommunala verksamheten. Ödeshögs kommun har en vision som är ledande för hur kommunen önskar utvecklas.

*"Ödeshög, en trygg plats där det är extra gott att bo, leva och verka. Ur bördig jord, rika skogar och klart vatten bygger vi framtiden tillsammans!"*

För att följa upp kvalitén i vår verksamhet har följande **fokusområden** fastställts:

- Medborgare
- Verksamhet
- Medarbetare
- Ekonomi



## Värdegrund

Ödeshögs kommun har inlett ett arbete som ska utmytna i en värdegrund som alla politiker och anställda i kommunen ställer sig bakom.

## Styrmodell

Ödeshögs kommuns styrmodell är ett samlingsbegrepp för att tydliggöra en gemensam struktur och gemensamma arbetssätt för styrning och ledning av kommunen som syftar till att säkerställa att de politiska viljeinriktningarna får genomslag i verksamheterna.

Styrmodellen är politiskt neutral och ska fungera oavsett politikens innehåll och över tid. Det är vad man fyller styrmodellen med som ska spegla rådande politiska viljeinriktningar.

Ödeshögs kommuns vision och värdegrund utgör tillsammans med kommunala och statliga styrdokument verksamhetens grunduppdrag. Grunduppdraget är utgångspunkt för arbetet med personalpolitiska mål, finansiella mål, resursfördelning och utveckling.

Som en del i uppföljningen av vilken kvalitét verksamheterna uppnått i grunduppdraget och hur långt kommunen kommit i att uppfylla målen används utfallet i undersökningen "Kommunens Kvalitet i Korthet" som presenteras på sidan 15.

Styrmodellen illustreras av nedanstående bild.





## Förvaltningsberättelse

### Mål

#### Kommunfullmäktiges prioriterade målområden

Efter val till Kommunfullmäktige formulerar den tillträdande majoriteten sin politiska vilja för mandatperioden i den så kallade Kommunplanen som beslutas av Kommunfullmäktige. Kommunplanens viljeinriktning överförs till de årliga besluten om planeringsdirektiv.

För Ödeshögs kommuns samlade arbete har Kommunfullmäktige angett nedanstående målområden som ska prioriteras under innevarande mandatperiod/planperiod. De specifika målen för mandatperioden 2019-2022 anges som finansiella mål, personalpolitiska mål samt mål för verksamheten

#### Tillväxt, jobb och egenförsörjning

- Fler invånare i sysselsättning

##### *Beskrivning*

Att fler når sysselsättning som leder till egenförsörjning är en av de viktigaste frågorna för kommande planperiod. Det är inte enbart en fråga om att begränsa kostnader för försörjningsstöd det är också den enskilt viktigaste hälsofrämjande åtgärd som kan vidtas för den enskilde som hamnat i en arbetslöshet.

##### *Kommentar*

Arbetet med frågor som rör arbetsmarknad, integration och vuxenutbildning ligger i sin helhet från årsskiftet 2020/2021 samlat under kommunstyrelsen. Att fler når en egen försörjning är mycket viktigt för kommunens utveckling. Centralt i detta sammanhang är minskad arbetslöshet, ökad sysselsättningsgrad och minskade kostnader för försörjningsstöd.

Arbetslöshetssiffror i Ödeshög har under 2021 utvecklats i positiv riktning, och ligger i och med augustimånad på 5,7% (att jmf med länet 7,9% samt riket 7,7%). Ungdomar 18-24 år är en av målgrupperna som har drabbats hårt av pandemin och arbetslöshetssiffrorna är något högre, 7,1%

(att jmf med länet 10,6% samt riket 10,2%) i och med augusti månad. Kommunens satsning med att låta ungdomar jobba med utvecklingsförslag för att nå målen inom Agenda 2030 har varit väldigt lärorienterat och uppskattat.

Utbetalningar avseende försörjningsstöd har varierat under första halvåret. Mottagningen av nyanlända har delvis genomförts och en del återstår då det har uppstått förseningar utifrån pandemin.

- Samverkan mellan kommunen och näringslivet ska intensifieras

##### *Beskrivning*

Näringslivet är nyckeln för att fler ska nå en sysselsättning som leder till egenförsörjning. Kommunen ska göra vad den kan för att bistå företag och organisationer i deras arbete med att hitta och matcha arbetslösa med de arbeten som finns tillgängliga. Befintliga såväl som potentiellt nya företags behov av kontakt med kommunen ska underlättas och ständigt förbättras. Skolan ska fortsätta utveckla sin samverkan med näringslivet.

##### *Kommentar*

Kommunen beslutade under 2019 att prioritera näringslivsfunktionen. En rekrytering av en heltidsanställd näringslivschef slutfördes 2020. Funktionen flyttades 2020 till kommunledningsförvaltningen och har därmed fått en mer central position som leder till ökad samverkan med andra verksamheter inom kommunen.

I Svenskt näringslivs ranking 2020 klättrade Ödeshög 23 platser, från plats 78 till plats 55. Det innebär att kommunen ligger topp tre i länet efter Ydre och Mjölby.

Näringslivsfunktionens uppdrag har under 2020 och 2021 präglats av Coronapandemin. Det har gjorts stora insatser i att informera om nationella åtgärder och om möjligheter till stöd. Dialogen med näringslivet har lyckats bibehållas och utvecklats, framförallt genom digitala möten i olika forum.

Samverkan med andra verksamheter inom kommunen har utvecklats, framförallt med samhällsbyggnad och tekniska avdelningen där ett gemensamt etableringsteam bildats.

Dialog och samverkan med regionala aktörer inom företagsfrämjarsystemet har ökat, det skapar förutsättningar för utveckling av befintligt näringsliv.

En ny besökswebb har lanserats och kommunikationen i digitala medier har ökat.

- Antalet elever i vuxenutbildningen ska öka

#### Beskrivning

Både på kort och lång sikt är vidareutbildning en viktig väg till sysselsättning. I det korta perspektivet behöver fler genomföra grundläggande vuxenutbildning för att nå en högre anställningsbarhet. I det längre perspektivet behövs vidareutbildning för att nå yrkeskompetens men också grundläggande behörighet för högskolestudier för att möta samhällets behov av kompetensförsörjning.

#### Kommentar

Inom vuxenutbildningen har vi identifierat behovsområden så som uppföljnings- och kvalitetssäkringssystem, digitala processer samt stöd för vuxna studerande, vilket vi aktivt kommer att arbeta med.

Fokus har legat att på riktigt samverka med närliggande kommuner vilket har resulterat i att vi delar på en del tjänster med framförallt Mjölby och Motala men också Vadstena. Grundbemanningen på vår enhet är liten till antal och vi har nyttjat olika statsbidrag till projektbaserad verksamhetsutveckling efter den lilla kommunens behov. Projektägandet tillför oss ny kompetens och nya perspektiv samtidigt som vi får möjlighet att uppnå vår målsättning.

Pandemin har haft olika effekter och just nu arbetar vi med att ta tillvara på de delar som har varit positiva, framfört möjlighet till digitala lösningar utifrån stöd och utbildning.

### Attraktivitet, utveckling och hållbarhet för ett växande Ödeshög

- Bygga fler bostäder

#### Beskrivning

Att möta behovet av fler bostäder är en mycket viktig faktor för att företag ska kunna utvecklas och för att kommunen därigenom ska kunna fortsätta växa. Ödeshög behöver växa för att företag ska kunna fortsätta utvecklas. Bostadsbyggande behöver ske av såväl kommunen, privata bostadsföretag som egnahemsbyggare.

#### Kommentar

Under föregående år antogs kommunens nya översiktsplan som visar hur en hållbar och positiv samhällsutveckling som tar höjd för 6000 invånare kan uppnås. Översiktsplanen visar också att det är möjligt att bygga bostäder i alla delar av kommunen, både i våra tätorter och på landsbygderna. I kommunens bostadsförsörjningsprogram för 2019-2022 finns mål om att 25 nya bostäder årligen ska tillskapas och under föregående år har en handlingsplan tagits fram kopplad till bostadsförsörjningsprogrammet. I handlingsplanen framgår det vilka insatser som kommunen kommer att genomföra samt vilka projekt som kan förväntas tillskapa bostäder under de närmsta åren. Detaljplaner finns färdiga för att kunna bygga nya bostäder i Ödeshög, Hästholmen, Kråkeryd, Sväm och i Trehörna. Under 2021 har efterfrågan av bostadstomter ökat markant. Hittills i år har 12 kommunala villatomter sålts (i Ödeshög, Hästholmen och Trehörna) och flera tomter har även sålts i områdena Kråkeryd och Öninge som ägs av privata. Kommunen har även genomfört en markanvisning på en lite större tomt i Hästholmen vilken Göta Förvaltning vann och avser uppföra 8 radhuslägenheter på. Detta innebär att den positiva trenden med ökad nybyggnation håller i sig.

- Öka takten i fiberutbyggnaden i hela kommunen

#### Beskrivning

Bedömning är att statens ambition om att marknaden ska bygga ut fibernät inte fungerar för att Ödeshög ska nå statens bredbandsmål. Kommunen måste ta ett utökat ansvar för att bygga ut nätet till företag och hushåll. Takten måste avsevärt öka under planperioden.

#### Kommentar

Det krävs stora investeringar för att Ödeshögs kommun ska nå det nationella bredbandsmålet till år 2025. Fiberutbyggnaden är beroende av stödmedel från regeringen för att investeringarna ska vara försvarbara.

Enligt Post- och telestyrelsens senaste statistik från 1 oktober 2020 är ca 58 % av hushållen och företagen i Ödeshögs kommun anslutna till fiber. Fortsättningsvis är det många hushåll som inte väljer att ansluta sig till fibernätet. Totalt har ungefär 82 % av hushållen och företagen i Ödeshögs kommun tillgång till, eller absolut närhet, till fiber. Kommunen måste därför fortsätta arbeta med att informera om nyttan med att ha tillgång till snabbt bredband. Utbyggnaden på landsbygden är fortsatt starkt beroende av stödmedel för att investeringarna ska vara försvarbara. Under våren 2020 beviljades VÖKBY Bredband stödmedel för att bygga ut fiber runt St. Åby landsbygd. Beslutet innebär att VÖKBY Bredband kan få 60 procent

eller högst 12,7 miljoner kr i stöd för de utgifter som ger rätt till stöd. Totala budgeten för projektet uppgår till ca 21,2 miljoner kr. Totalt har ungefär 112 permanentbostäder och 47 fritidshus beställt en fiberanslutning i projektet. Utbyggnad av nätet pågår just nu och ska vara färdigställt och driftsatt senast augusti 2022. Under sommaren 2021 utlyste Post- och telestyrelsen 1,6 miljarder kronor i bredbandsstöd för fiberutbyggnad på landsbygden under de kommande åren 2022-2024. Ödeshögs kommun har sökt stödmedel för tre områden. Totalt rör det sig om 90 permanentbostäder och 194 fritidshus. Den totala budgeten är 22,75 miljoner kr och sökt stödbelopp är 13,75 miljoner kr. Post- och telestyrelsen tar beslut om utbetalning under november-december månad 2021. Samtliga nämnda projekt kan leda till att ca 91 % av alla hushåll och företag i Ödeshögs kommun har tillgång till, eller absolut närhet, till fiber.

- Förbättrade kommunikationsmöjligheter

#### *Beskrivning*

Möjligheterna att pendla till och från kommunen är viktiga inte minst för att försörja näringslivet med kompetens. Tillgången på kollektivtrafik måste därför öka och vägnätet vara av god kvalitet för att underlätta för alla de som inte nås av kollektivtrafik. Dessa frågor hanteras av regionen och staten varför kommunens påverkansarbete måste prioriteras.

#### *Kommentar*

Östgötatrafiken har under året genomfört en trafikutredning av kollektivtrafiken i Ödeshögs kommun och därefter beslutat om ett nytt trafikupplägg som ska börja gälla från år 2024. Kommunen har varit mycket aktiv under arbetets gång, bland annat genom att ta fram utredningar och underlag om expressbusstrafik och pendlingsstatistik, med syfte att försöka förbättra kollektivtrafiken i alla delar. Det nya upplägget som region Östergötland har beslutat innebär dock både förbättringar och försämringar jämfört med dagens trafik. Östgötatrafiken har fått i uppdrag att se över utökade närtrafiksmöjligheter och andra lösningar för bland annat gymnasieungdomar som riskerar att drabbas negativt av det nya trafikupplägget. Kommunen kommer fortsätta vara aktiv i dessa dialoger med regionen och Östgötatrafiken.

## Ödeshög en trygg kommun med hög kvalitet i den kommunala servicen

- Säkra grunduppdraget

#### *Beskrivning*

För att veta om vi levererar kommunal service med bästa möjliga kvalitet är det viktigt att beskriva vilket grunduppdrag vi har och med vilken kvalitet vi levererar det uppdraget. Arbetet med att lägga om lednings- och styrningssystemet måste därför fortsätta och intensifieras kommande planperiod.

#### *Kommentar*

Första steget mot en omläggning av styrning och ledning har tagits under mandatperioden då styrdokumentet som reglerar frågan antagits av kommunfullmäktige. I syfte att minska detaljstyrningen har en inventering av samtliga styrdokument påbörjats för att kunna ta ställning till vilka som ska vara kvar, revideras eller omarbetas samt vilka som kan tas bort.

Planering pågår för att påbörja dialog med alla anställda om framförallt innebörden av tillitsbaserad styrning. Ett ansträngt ekonomiskt läge, som vi ser kommer de närmsta åren, påverkar alla kommuners möjlighet att säkra sitt grunduppdrag. Det är samtidigt ett tillfälle att med medarbetarna lägga fast vilket grunduppdrag vi egentligen har och på vilken kvalitetsnivå vi har möjlighet att leverera uppdraget. Under förutsättning att implementeringsarbetet av det nya styrnings- och ledningssystem fortsätter finns det därför goda möjligheter att nå målet under perioden.

- Ökad digitalisering

#### *Beskrivning*

Digitaliseringen kommer vara en viktig faktor för att säkra kvaliteten i den kommunala servicen. Antalet e-tjänster och användningen av digital teknik ska ökas. Invånarnas intresse för digital teknik och deras tillgång till uppkopplingar av god kvalitet måste därför också öka.

#### *Kommentar*

Digitalisering är ett fokusområde där diskussionen nu är på väg att vridas från att anses vara ett komplement till att ses som kanske den viktigaste metoden för verksamhetsutveckling. Klarar vi av att ställa om och öka vår digitala mognad kan vi hantera våra utmaningar i det kommunala uppdraget på ett helt nytt sätt. Därför pågår ett förvaltningsövergripande arbete med att ta fram en digitaliseringsstrategi för kommunen som organisation. Fokus ligger på hur organisationen ska organisera sig för att långsiktigt lyckas med vår digitala omställning. Under hösten skickas en remissversion ut till nämnderna.

Året har präglats av pandemin och alla verksamheter har tvingats att ta digitala kliv för att på distans, helt eller delvis, genomföra de kommunala uppdragen. Digitala möten inom organisationen har under året blivit normen både för politiker och tjänstepersoner.

Ett exempel på verksamhetsutveckling med digitalisering som metod är att en ny digital besökswebb tagits fram med en ny besökswebbkarta. Kommunens väl mottagna digitala översiktsplan har gått på export till grannkommunerna Tranås, Aneby, Boxholm, Ydre och Kinda kommun. Ett bra exempel där Ödeshögs kommun drivit utvecklingen och via kommunsamarbete nu kan fördela uppkomna utvecklings- och driftskostnader.

Under året har ett stort fiberutbyggnadsprojekt Stora Åby – Ingvaldstorp m.m. påbörjats med ca 100 permanentboende anslutningar på landsbygden. Ytterligare områden har under året skickats in en ansökan för fiberutbyggnadsbidrag. Vökbys fibernät är numera ett öppet fibernät där anslutna kunder kan välja mellan 24 olika tjänsteleverantörer.

Vad gäller detta mål kommer framtagandet av digitaliseringsstrategin ange vision och mål kopplat till ökad digitalisering. Det bedöms inte vara något problem att uppnå uppsatt mål om en ökad digitalisering.

- Utveckla dialogen med medborgarna

#### *Beskrivning*

Utveckla nya kanaler för en bättre dialog med våra medborgare, t.ex. genom medborgarpetition och tips/synpunktportal etc.

#### *Kommentar*

Gällande detta mål bedöms det behövas ytterligare arbete för att målet ska nås. Det är inte en resursfråga utan det bedöms istället finnas ett behov av politiska dialog kring hur Ödeshög vill utveckla medborgardialogen. Av vikt för arbetets framgång är att syftet med medborgardialoger klargörs.

Arbetet har inte förts framåt som planerat på grund av pandemin men under våren har en kompetenshöjande insats genomförts för kommunstyrelsen då SKR föreläste om medborgardialoger. Detta får ses som ett första steg för att målet ska nås under mandatperioden.

### Personalpolitiska mål

För att uppnå god ekonomisk hushållning är det viktigt att fastställa personalpolitiska mål då personalen är kommunens främsta resurs. Att Ödeshög är en attraktiv arbetsgivare som har lätt för att rekrytera och behålla personal är viktigt såväl för den enskilde medarbetaren som för kommunens ekonomi.

- Ödeshögs kommun ska vara en attraktiv arbetsgivare

#### *Beskrivning*

Personalen är kommunens viktigaste tillgång. Engagerad och kompetent personal som verkar i en god arbetsmiljö är en förutsättning för att vi ska kunna leverera den verksamhet som kommuninvånarna förväntar sig. Att föra en aktiv löne- och personalpolitik som främjar rekrytering och vår förmåga att behålla medarbetarna är därför av stor vikt för att vi ska lyckas med vårt uppdrag.

#### *Kommentar*

Övergripande präglas organisationen fortsättningsvis av låg personalomsättning. En påverkande faktor kan självklart ses i den pandemi som haft effekt på nationell såväl som regional arbetsmarknad. Dock så visar den under året genomförda medarbetarenkäten på en risk och faktiskt ökad personalomsättning under den kommande tiden, något som kräver ytterligare åtgärder. Under perioden har kommunens arbete med ersättningsrekryteringar har förlöpt enligt plan och har medfört en övergripande stabil organisation. Covid-19 har även medfört att ansökningstrycket till lediga tjänster har bibehållits eller ökat.

- Ödeshögs kommun ska vara en innovativ och jämställd arbetsgivare

#### *Beskrivning*

I kommunen arbetar vi utifrån synsättet att medarbetaren som är närmast brukare/eleven/kunden bäst kan bedöma dennes behov. Den tillitsbaserade styrningen är dock vare sig kontrollfri eller saknar närvarande och ansvarstagande chefer. Innovationstänkande och förnyelse är en naturlig del av medarbetarens arbetsinsats och att prova nytt, särskilt inom det digitala området, är alltid positivt. Att vara en arbetsgivare som aldrig gör skillnad på medarbetare och medarbetare är en självklarhet!

#### *Kommentar*

Året har till hög grad präglats av Covid-19 och de restriktioner som dessvärre medfört att flera av de initiativen såsom workshops, utbildningar och verksamhetsbesök fått skjutas på. Dock ses även positiva effekter av pandemin så som högre grad av innovation nytänkande av medarbetare som ställs inför nya utmaningar i sitt dagliga arbete.

## Finansiella mål

- Resultatet ska uppgå till i genomsnitt minst 2,5 % (varav 1,5 % för att klara komponentsavskrivningarna).

### Beskrivning

Resultatnivån mäts i förhållande till skatteintäkter och generella statsbidrag. Det är av stor vikt att arbeta med att öka utrymmet för att på sikt kunna investera med egna medel men också för att säkra resurserna till verksamheternas grunduppdrag. På sikt bör nivån 3,5 % nås dels för att öka marginalerna för en försämrad ekonomi i riket dels för att kunna investera med egna medel.

### Kommentar

I kommunfullmäktiges planeringsdirektiv för 2020 är resultatet beräknat att uppgå till 2,5 % av skatter och generella statsbidrag. Resultatet för 2019 stannade på 1,35 %. För 2020 slutade resultat på 6,3 %. Prognosen för 2021 är ett resultat på 4,6 %. För att nå fullmäktiges uppsatta mål på i genomsnitt 2,5 % för mandatperioden måste resultatet för 2022 uppgå till knappt 1 % vilket ses som en möjlighet att nå.

- Investeringar exkl. taxefinansierade verksamhet ska över tid finansieras till 100 % med egna medel

### Beskrivning

Kommunen ska ha en investeringsplan som omfattar minst 10 år för att säkerställa att de investeringar som görs och de lån som är nödvändiga att ta kan återbetalas inom en rimlig tidsperiod. Under planperioden ska kommunen ta fram regler och riktlinjer i styrdokumentet "ekonomiska styrprinciper" för vad som är en rimlig tidsperiod och hur investeringskalkylerna ska utformas så att återbetalning av lån klagörs i samband med att ett investeringsbeslut fattas.

### Kommentar

Uppdraget som kommunstyrelsen gav kommunledningsförvaltningen att ta fram riktlinjer för "ekonomiska styrprinciper" har genomförts. Riktlinjerna fastställdes av kommunfullmäktige i juni 2020.

Till taxefinansierade investeringar räknas investeringar i VA-verksamheten. Dessa aktiverade investeringar uppgår på balansdagen till 131 mnkr. Kommunen har lån på 147 mnkr. Det innebär kommunen inte följer fullmäktiges beslutade mål.

## Uppdrag

Uppdrag	Startdatum	Slutdatum	Kommentar
Kommunstyrelsen ska utreda om renhållningsentreprenad i egen regi eller tillsammans med annan kommun	2021-01-01	2021-06-30	Avtalet med kommunens renhållningsentreprenör gick ut 2020-12-31. Parallellt med planeringsdirektivet för 2021 pågick ett arbete med upphandlingsprocess för ny renhållningsentreprenör. För att inte tappa tempo och stå utan entreprenör valde tekniska förvaltningen att löpa linan ut med upphandlingen. Nytt renhållningsavtal är tecknat från 2021-01-01 och gäller i fem år. Tekniska förvaltningen har haft samtal med Boxholms kommun som är positiva till ett framtida samarbete. Förutsättningarna att utföra renhållningsentreprenaden i egen regi tillsammans med Boxholms kommun ses som goda. Boxholms kommuns renhållningstaxa är i paritet med Ödeshögs taxa. Att kunna dela fordon och personal är positivt liksom enkelheten att lösa uppkomna problem såsom extra tömningar för hushållen.
Kommunstyrelsen ska utröna biogasens framtid utifrån genomförd utredning	2021-01-01	2021-05-31	Tekniska förvaltningen har utrett nuvarande samrötning och gashantering samt framtida alternativ vid avloppsreningsverket i Ödeshög. Utredningen utgår från nuvarande anläggning och dess förutsättningar samt vid utredningens start fastslagna alternativ som man ville utreda. Dessa utgörs av: <ul style="list-style-type: none"> <li>• Utökad verksamhet</li> <li>• Bibehållen verksamhet</li> <li>• Minskad verksamhet</li> </ul> Syftet med utredningen är att utgöra ett beslutsunderlag att utgå från gällande biogasanläggningens framtid.
Kommunstyrelsen ska ta fram en näringslivsstrategi för att utveckla nuvarande och framtida näringsliv.	2021-01-01	2021-12-31	Pågående
Barn- och utbildningsnämnden ska kartlägga stor/total frånvaro hos barn i förskola och elever i grundskola och gymnasium, samt i görligaste mån utreda orsaker härtill.	2021-01-01	2020-05-31	Skolfrånvaro och "hemmasittande" är ett växande problem över hela landet och i alla åldrar. Många skolor och kommuner har svårigheter med att hantera och bygga upp sitt arbete kring denna komplexa problematik. I planeringsdirektiven för 2021 har kommunfullmäktige gett barn- och utbildningsnämnden som utvecklingsuppdrag att "Kartlägga stor/total frånvaro hos barn i förskola och elever i grundskola och gymnasium, samt i görligaste mån utreda orsakerna härtill." Uppdragets slutdatum är i direktiven satt till 2021-05-31. På grund av att det under det senaste året har varit svårt att särskilja frånvaro orsakad av pågående pandemi mot frånvaro på grund av andra orsaker, har kommunfullmäktige godkänt en delad rapportering. I den delrapport som redovisades på kommunfullmäktige 10 maj 2021 presenterades orsaker till problematisk frånvaro medan kartläggning av frånvaron beräknas kunna redovisas i december.
Samhällsbyggnadsnämnden: Gestaltningssprogram – Centrumutveckling. Arbeta vidare och samordna genomförandet för attraktivare centrum i Ödeshög och Håstholmen samt dess entréer, bland annat genom att ta fram ett gestaltningssprogram.	2021-01-01-	2021-12-31	Arbete med ett gestaltningssprogram pågår och uppdraget avses redovisas för KF före årets slut.
Samhällsbyggnadsnämnden ska ta fram en digitaliseringsstrategi – Gemensam strategi för digitalisering.	2021-01-02	2021-12-31	Arbete med en digitaliseringsstrategi pågår och uppdraget avses redovisas för KF före årets slut.
Socialnämnden ska fortsätta utveckling Solgårdens äldrecentra, satsa på dagverksamhet och Rehab.	2021-01-01	2022-11-30	Arbetet fortgår

## Nyckeltal

Utfallet i "Kommunens Kvalitet i Korthet" presenteras årligen och används som en del i beskrivningen/uppföljningen av vilken kvalitét verksamheterna uppnått i grunduppdraget. Det utgör också en del i beskrivningen/uppföljningen av hur långt kommunen kommit i att uppfylla kommunfullmäktiges mål.

Sammanställningen av våra nyckeltal skapar en resultatrend för Ödeshögs kommun under en treårsperiod. Dessa resultat kan jämföras internt med tidigare år och ställas i relation till andra kommuners prestationer.

Resultaten i undersökningen åskådliggörs med färg efter prestation. Saknas data på något nyckeltal visas det med grå färg (detta kan bero på att årets data inte är insamlad ännu, att kommunen inte lämnat siffror, att underlaget är för litet eller att mätområdet saknas i kommunen). Färgen talar inte om ifall resultaten är bra eller dåliga. Kommunen kan ha ett dåligt resultat jämfört med andra kommuner nationellt, vilket ger röd färg, trots att resultatet egentligen är bra jämfört med den egna kommunen över tid (och tvärtom). **Bästa 25 %**

Mellersta 50 %

Sämsta 25 %

Barn och unga	2018	2019	2020	2021
Personaltäthet, inskrivna barn per årsarbetare i förskolan, lägeskommun, antal	6,4	5,9	5,9	
Kostnad förskola, kr/inskrivet barn	150 023	151 910	162 390	
Elever i åk 3 som deltagit i alla delprov som klarat alla delprov för ämnesprovet i svenska och svenska som andraspråk, kommunala skolor, andel (%)	63	76		
Elever i åk 6 med lägst betyget E i matematik, kommunala skolor, andel (%)	95,0	73,5	81,5	
Elever i åk 9 som är behöriga till yrkesprogram, kommunala skolor, andel (%)	62,1	80,8	82,3	
Elever i åk 9 som är behöriga till yrkesprogram, hemkommun, andel (%)	69,0	82,5	82,3	
Elever i åk 9: Jag är nöjd med min skola som helhet, positiva svar, andel (%)	75,0			68,3
Elever i åk 9 med lägst betyget E i idrott och hälsa, kommunala skolor, andel (%)	82,8	96,2	88,1	
Kostnad grundskola F-9, hemkommun, kr/elev	126 991	122 849	115 477	
Gymnasieelever med examen inom 4 år, kommunala skolor, andel (%)				
Gymnasieelever med examen inom 4 år, hemkommun, andel (%)	76,9	78,6	75,4	
Gymnasieelever med indraget studiestöd pga. ogiltig frånvaro, kommunala skolor, andel (%) (-2019)	0,0	0,0		
Kostnad gymnasieskola hemkommun, kr/elev	146 476	146 896	152 352	
Aktivitetstillfällen för barn och unga i kommunala bibliotek, antal/1000 inv 0-18 år	41,9	47,2	39,3	
Deltagartillfällen i idrottsföreningar, antal/inv 7-20 år	18	17		
Elever i musik- eller kulturskola, 6-15 år, andel (%)				

<b>Stöd och omsorg</b>	<b>2018</b>	<b>2019</b>	<b>2020</b>
Brukarbedömning individ- och familjeomsorg totalt - förbättrad situation, andel (%)		68	
Ej återaktualiserade vuxna personer med försörjningsstöd ett år efter avslutat försörjningsstöd, andel (%)	80	61	91
Väntetid i antal dagar från ansökan vid nybesök till beslut inom försörjningsstöd, medelvärde	10	17	13
Kostnad individ- och familjeomsorg, kr/inv	4 539	5 887	5 135
Väntetid i antal dagar från beslut till första erbjudna inflyttningsdatum avseende boende enl. LSS § 9.9, medelvärde			207
Brukarbedömning boende LSS totalt - Brukaren trivs alltid hemma			
Brukarbedömning daglig verksamhet LSS - Brukaren får bestämma om saker som är viktiga, andel (%)		50	
Kostnad funktionsnedsättning totalt (SoL, LSS, SFB), minus ersättning från FK enl SFB, kr/inv	5 238	6 119	6 218
Väntetid i antal dagar från ansökningsdatum till första erbjudet inflyttningsdatum till särskilt boende, medelvärde	57	55	104
Personalkontinuitet, antal personal som en hemtjänsttagare möter under 14 dagar, medelvärde	15	15	15
Kvalitetsaspekter särskilt boende äldreomsorg, andel (%) av maxpoäng		60	60
Brukarbedömning särskilt boende äldreomsorg - helhetssyn, andel (%)	96	90	94
Brukarbedömning hemtjänst äldreomsorg - helhetssyn, andel (%)	93	94	96
Sjuksköterskor/plats i boende för särskild service för äldre, vardagar, antal	0,07	0,05	
Kostnad äldreomsorg, kr/inv 80+	210 809	203 797	213 839

<b>Samhälle och miljö</b>	<b>2018</b>	<b>2019</b>	<b>2020</b>
Delaktighetsindex, andel (%) av maxpoäng		24	32
Resultat vid avslut i kommunens arbetsmarknadsverksamhet, deltagare som börjat arbeta eller studera, andel (%)	53	82	49
Elever på SFI som klarat minst två kurser, av nybörjare två år tidigare, andel (%)	50	69	
Företagsklimat enl. ÖJ (Insikt) - Totalt, NKI			
Handläggningstid (median) från när ansökan betraktas som fullständig till beslut för bygglov för nybyggnad av en- och tvåbostadshus, antal dagar	18	11	
Insamlat hushållsavfall totalt, kg/person	487		
Måltidssvinn, grund- och gymnasieskola, gram/ätande			
Ekologiska livsmedel i kommunens verksamhet, andel (%)	17	13	



## Ekonomisk översikt och analys

Utfallet för 2021 bygger på utfall enligt redovisningen till och med augusti månad samt en periodisering av väsentliga poster.

### Ekonomiskt resultat för perioden

Prognosen för årsresultatet är 16,2 mnkr för kommunen. Detta resultat ska ställas mot ett budgeterat resultat på 11,4 mnkr vilket innebär att fullmäktiges mål om ett resultat på 2 procent (plus komponentsredovisning) av skatter och bidrag uppfylls. Resultatet för perioden januari-augusti 2021 uppgår till 21,3 mnkr.

### Säsongsvariationer

Periodresultatet påverkas positivt av att intäktssidan i form av skatter och utjämning är jämt periodiserade över året medan kostnader för löneavtal ökar succesivt från och med april månad.

Detta gör att årsresultatet kommer vara lägre än periodresultatet vilket stämmer överens med nämndernas prognoser.

### Resultat

	2021 prognos	2020	2019
Resultat (mnkr)	16,2	21,4	4,2
Resultat/skatter och bidrag (%)	4,6	6,3	1,4

### Balanskravsutredning

Resultaträkningen ska utgöra utgångspunkten för avstämning mot kommunallagens krav på ekonomisk balans genom att varje räkenskapsår redovisa högre intäkter än kostnader efter balanskravsjusteringar. Ett positivt resultat krävs för att säkra det egna kapitalet och bygga upp medel för reinvesteringar. Om kostnaderna för ett visst räkenskapsår överstiger intäkterna, ska det negativa resultatet återställas under de närmast följande tre åren. Ödeshögs kommun har inget negativt balanskravsresultat att återställa sedan tidigare år. Årets prognostiserade resultat efter balanskravsjusteringar uppgår till 16,0 mnkr.

### Balanskravsutredning

(tkr)	2021 pro- gnos	2020	2019
Årets resultat	16,2	21,4	4,2
Balanskravsjusteringar	0	-0,1	-0,2
Årets resultat efter balanskravsjusteringar	16,2	21,3	4,0
Medel till/från resultatutjämningsreserven	0	1,0	0
Årets balanskravsresultat	16,2	20,3	4,0

### Resultatutjämningsreserv

Ödeshögs kommun har ett av kommunfullmäktige antaget regelverk för god ekonomisk hushållning och resultatutjämningsreserv, RUR. Regelverket ger kommunen möjlighet att reservera delar av positiva resultat tills RUR uppgår till tre procent av kommunalskatt och generella statsbidrag. Tidigare års överskott kan sedan användas för att jämna ut minskade skatteintäkter enskilda år vid lågkonjunktur. RUR uppgår till 10,0 mnkr vilket är maximal avsättning. Förutsättningarna för att återställa befarade negativa resultat 2021 uppfylls inte enligt SKL:s senaste cirkulär.

### Kommunalskatt

En viktig del i bedömningen av kommunens finansiella kapacitet är vilken möjlighet kommunen har att påverka sina inkomstkällor. En hög kommunalskatt ger till exempel ett mer begränsat handlingsutrymme att generera en intäktssökning denna väg.

Ödeshögs kommuns skattesats höjdes med en krona inför 2020. Därefter återfinns kommunens skattesats bland de högsta i länet. Dessutom ligger den högre än *snittet* i länet och riket.

### Årets investeringar

Enligt kommunfullmäktiges andra finansiella mål ska investeringar som inte är taxefinansierade över tid finansieras med egna medel.

Självfinansieringsgraden visar hur stor del av investeringarna som kan finansieras med internt tillförda medel det

enskilda året, det vill säga summan av avskrivningar och resultat. En självfinansieringsgrad på 100 procent eller mer innebär att inga nya lån behöver tas för årets investeringar.

Summan av kommunens prognostiserade nettoinvesteringar för 2021 är 36 mnkr. Av detta är 21 mnkr skattefinansierade investeringar. Avskrivningar och prognostiserat årsresultat uppgår till 43 mnkr. Detta ger en självfinansieringsgrad för 2021 på 100 procent för kommunens totala investeringar och 100 procent för skattefinansierade investeringar. Detta mått kan inte användas för att avgöra om kommunfullmäktiges finansiella mål är uppnått då det inte mäter finansieringen över tid men det ger en indikation.

### Soliditet

Soliditeten uttrycker i vilken grad kommunens tillgångar har finansierats med egna medel, alltså inte genom lån. Soliditeten kan därför sägas återspegla kommunens långsiktiga ekonomiska styrka.

Kommunens soliditet för 2021 förväntas hamna på 44 procent, vilket är en förbättring mot föregående års soliditet på 3,3 procentenheter. Soliditeten inklusive ansvarsförbindelsen som ligger utanför balansräkningen (pensioner intjänade före 1998 i den så kallade ansvarsförbindelsen) ökar med 3,8 procentenheter till 19,2 procent.

### Soliditet

%	2021 prognos	2020	2019
Soliditet	44	41	38
Soliditet inkl. ansvarsförbindelse	19,2	15,4	10,9

### Lån

Kommunens långfristiga låneskuld uppgick 31 augusti till 147 mnkr (159 mnkr). Minskningen beror bland annat på statsbidragen som staten tillskjutit kommunen under coronapandemin och som gett tillfälligt höga resultat. Långivare är Kommuninvest.

### Likviditet

Likviditet är ett ord som kan användas i flera sammanhang för att illustrera betalningsförmåga. Likviditeten visar alltså förmågan att betala löpande utgifter och förfallna skulder i rätt tid. För att möta svackor i likviditeten har kommunen en checkräkningskredit på 15 mnkr. De likvida medlen som vid periodens slut uppgick till 53,3 mnkr (27,1 mnkr) var placerade på kommunens koncernkonto hos Swedbank.

Likviditeten kan också beskrivas som omsättningstillgångar i relation till kortfristiga skulder, kassalikviditet. Om måttet är 100 procent innebär det att omsättningstillgångarna är lika stora som de kortfristiga skulderna. Ju lägre tal desto större är risken att likviditetsbrist uppstår.

### Kassalikviditet

%	31/8 2021	2020	2019
Inklusive semesterlöneskuld	100	93	53
Exklusive semesterlöneskuld	100	100	63

I kommunens kortfristiga skulder för perioden ingår en semesterlöneskuld på cirka 9,5 mnkr som inte förväntas omsättas inom de närmaste åren. Tabellen visar kassalikviditeten både med och exklusive denna skuld. Kassalikviditeten är förbättrad jämfört med föregående år vilket framförallt ej genomförda investeringar och ökade likvida medel.

### Budgetföljsamhet och prognossäkerhet

En viktig förutsättning för att uppnå god ekonomisk hushållning är att kommunens nämnder klarar av att bedriva verksamhet med tilldelat budgetanslag, det vill säga att det finns en budgetföljsamhet i kommunen.

### Budgetföljsamhet

(tkr)	2021 prognos	2020	2019
Avvikelser nämnder	4 768	4 866	1 990
Avvikelse årets resultat	4 768	10 172	4 208

Nämndernas och finansförvaltningens samlade budgetavvikelse under 2021 visar ett överskott på 4,8 mnkr. Störst avvikelse i kronor visar socialnämnden +3,2 mnkr samt kommunstyrelsen +1,5 mnkr. Överförmyndariet prognostiserar +200 tkr samt samhällsbyggnadsnämnden +200 tkr. Barn- och utbildningsnämnden prognostiserat ett underskott, -302 tkr.

### Prognosavvikelser

En god prognossäkerhet innebär att kommunen har lättare att korrigera eventuella svackor i ekonomin på kort sikt. Nämnderna är väl medvetna om anledningen till avvikelserna i sina prognoser. I de fall prognoserna förändrats har det föregåtts av händelser som inte gick att förutse vid tidigare uppföljningar. Vad gäller finansförvaltningen så återges till stor del prognoserna som kommer från SKL vad gäller skatteintäkter samt behov nedskrivningar.

#### Bedömda budgetavvikelser vid årets slut

Nämnd/styrelse	April	Augusti
Kommunfullmäktige	0	0
Kommunala revisorer	0	0
Valnämnd	0	0
Överförmyndare	0	+200
Miljönämnd	0	0
Kommunstyrelsen, varav:		
- kommunledningsförvaltning	+640	+1 670
- teknik o näringslivsförvaltning	-300	-150
Samhällsbyggnadsnämnden	0	+200
Barn- och utbildningsnämnden	-302	-302
Socialnämnden	+2 099	+3 150
Finansieringen	+8 606	+0
<b>Summa budgetavvikelse</b>	<b>10 743</b>	<b>4 768</b>
Budgeterat resultat	11 558	11 417
<b>Prognostiserat årsresultat</b>	<b>22 301</b>	<b>16 185</b>

Kommunens ekonomi på sikt (förväntad utveckling) Kommunerna väntas, likt 2020, få positiva resultat i år till följd av de tillfälliga statsbidragen under pandemin. Men i en oviss tid är de exakta ekonomiska konsekvenserna svåra att förutspå. Vi lever fortfarande i en exceptionell tid på grund av den pågående pandemin. Osäkerhetsfaktorerna är många och utvecklingen i samhället avhängig smittspridning, vaccinationstakt och restriktioner. I Ekonomirapporten som kom i maj är budskapet att den svenska ekonomin ändå förväntas återhämta sig under 2021 och 2022 – så klart med reservation för just den osäkerhet som pandemin innebär. Dock bedömer SKR att arbetslösheten kommer att vara fortsatt hög fram till 2024 och att pandemin kommer få en rad långsiktiga konsekvenser för kommunsektorn, samhället och ekonomin.

2020 inleddes med behov av att hantera en ansträngd ekonomi i många kommuner. När så det nya coronaviruset spreds, blev ett ekonomiskt krisläge snabbt ett faktum. Många frågar sig hur det kan komma sig att året då slutade i ett överskott för sektorn. Det beror på en rad samverkande faktorer.

Pandemin har gjort det mycket svårt att förutspå de exakta ekonomiska konsekvenserna. Inte förrän mot slutet av året stod det klart för kommunerna vilken ersättning de skulle få för exempelvis merkostnader, hur länge pandemin skulle kunna tänkas fortgå och hur stora skatteintäkterna slutligen skulle bli. Inte heller gick det att veta hur mycket efterfrågan på äldreomsorg och förskola skulle minska.

Bara under 2020 kom regeringen att lägga fram tolv ändringsbudgetar, utöver de två ordinarie under vår och höst. Den osäkra tiden har helt enkelt krävt flexibilitet och rekordsnabba omställningar. Många kommuner räknade in i det längsta med att få ett underskott. Skatteintäkterna kom under året att öka betydligt mer än förväntat.

Andra starkt bidragande faktorer var stora tillfälliga pandemirelaterade statsbidrag och statens ersättning av sjuklönekostnader liksom minskad efterfrågan på bland annat äldreomsorg och förskoleverksamhet.

#### Ödeshögs kommun

Inklusive pandemiåren har Ödeshögs kommun haft positiva resultat under de senaste tolv åren och har avsatt maximalt till resultatutjämningsreserven. Vid en lågkonjunktur finns möjlighet att utnyttja reserven om kommunen skulle visa underskott ett sådant år.

Kommunen har en hög långfristig skuld per invånare i förhållande till andra pendlingskommuner men lägre i förhållande till riksgenomsnittet. Detta ska ställas mot att VA-ledningar bytts ut, gator har underhållits och reningsverket har hög kapacitet. Mark har förberetts både för industri och bostäder. Detta innebär att kommunen har hög beredskap att ta emot nya invånare och industrier som vill etablera sig i kommunen.

Soliditeten med ansvarsförbindelsen inräknad är positiv. Det innebär att skulderna är lägre än tillgångarna i balansdagen.

Skattesatsen i Ödeshög ligger högre än snittet för kommungruppen "Pendlingskommuner nära mindre stad/tätort" i riket och även än de med en befolkningsmängd liknande Ödeshögs. Jämför vi oss med länet så ligger skattesatsen näst högst.

## Händelser av väsentlig betydelse

### **Coronapandemin – inte en kris som alla andra**

Sveriges Kommuner och Regioner skriver i Ekonomirapporten som kom ut i maj att 2020 kommer att gå till historien som det år där hela världen påverkades av Coronapandemin. Vi lever fortfarande i en osäker och anorlunda tid. Belastningen på svensk välfärd, i synnerhet vård och omsorg, har varit och är fortfarande enorm. Trots detta gick samtliga regioner och 274 kommuner med ekonomiskt överskott 2020, bland annat tack vare stora statliga bidrag.

Utvecklade vaccin och vaccineringen har kommit snabbare än någon kunde förutse för ett år sedan. Både den globala och inhemska ekonomin har utvecklats förvånansvärt positivt, mycket tack vare stora statliga stöd, kombinerat med att samhällen och befolkningar anpassat sitt liv till pandemin.

### **Långsiktig planering behövs**

Det gäller för kommunsektorn att, trots ett gott resultat, ändå se till att inte dra på sig kostnadsökningar som kvarstår året därpå när de riktade statsbidragen är borta. När väl pandemin är över väntas ekonomiska utmaningar att hanteras - då krävs långsiktig planering och en förändrad och mer stödjande statlig styrning.

Om kommunerna ska våga dra på sig mer långsiktiga kostnader för exempelvis fler anställda måste de också få besked om en mer långsiktig finansiering. Det duger inte att ge bidrag under ett enskilt år och reglera detta i detalj. Det riskerar att sätta kommuner och regioner i en ekonomisk situation som de själva inte kan hantera på sikt.

**Tillväxt och utveckling** är avgörande för kommunens framtid. Politiska majoriteten nämner särskilt i sitt dokument "Samverkan för Ödeshög 2018-2022" att man under mandatperioden avser arbeta ännu intensivare för att stärka näringslivsklimatet och marknadsföra kommunen med läget vid E4 och företagsparken. Under pandemin har företagarna genom digitala möten i olika forum informerats om nationella åtgärder och om möjligheter till stöd.

För att företag ska kunna utvecklas och bidra till att kommunen växer är bostadsbyggandet en viktig del. Under 2021 har efterfrågan av bostadstomter ökat markant. Hittills i år har 12 kommunala villatomter sålts (i Ödeshög, Hästholmen och Trehörna) och flera tomter har även sålts i områdena Kråkeryd och Öninge som ägs av privata. Kommunen har genomfört en markanvisning på en lite större tomt i Hästholmen vilken Göta Förvaltning vann och avser uppföra 8 radhuslägenheter på. Samtidigt fortsätter exploateringen av området Sväm där det planeras för 47 villor.

### **Skollokaler**

En förstudie har inletts som utreda skollokaler och deras lokalisering. Utöver skollokaler ska förslag på hur förskolans behov långsiktigt kan lösas samt lokalisering av fritidsverksamhet, fritidsgård, kulturskola samt sporthallar presenteras. Även tillagnings/mottagningskök samt matsalar ska belysas.

### **Vårdcentral**

Förhandlingar med Region Östergötland förs om lösningar för framtidens vårdcentral då lokalerna på Skolgatan inte längre nyttjas på grund av problem med inomhusklimatet. Under tiden har moduler iordningsställt som tillfälligt inhyser vårdcentralen intill Lysingskolans sporthall.

### **Samverkan**

#### **RTÖG**

Ödeshögs räddningstjänst ingår i en samverkan inom Räddningstjänsten Östra Götaland RTÖG vad gäller räddningscentralen. Totalt är det 13 räddningstjänster som finns vid RTÖG:s räddningscentral och ytterligare är på ingång.

Tidigare hade Ödeshögs räddningstjänst alla nödvändiga kontakter men genom denna nya samverkan kan RTÖG bistå med resurser. RTÖG sköter allt "bakom" händelsen så att befäl i kommunernas Räddningstjänst kan fokusera på arbetet på plats.

#### **Mjölby**

Utvecklingen internationellt och nationellt ställer högre krav på trygghet och säkerhetsarbete. För att säkerställa att dessa krav uppfylls samverkar vi med Mjölby främst inom området tillsyn enligt lagen om skydd mot olyckor samt tillstånd för brandfarliga och explosiva ämnen. Mjölby bistår även med yttre befäl var tredje vecka eller vid behov vilket minskar sårbarheten vid exempelvis sjukdom.

#### **Ödeshög, Mjölby och Boxholm**

Räddningstjänsten i Ödeshög ingår numer tillsammans med övriga länets kommuner/förbund i ett gemensamt ledningssystem vilket innebär att samtliga räddningstjänster arbetar gränslöst. Inom krisberedskap/säkerhetsområdet samverkar Ödeshög, Mjölby och Boxholm vilket bidrar till en hög kompetens inom detta breda område.

#### **Gemensam miljönämnd och miljöförvaltning, Mjölby**

Fullmäktige antog i juni en avsiktsförklaring att från och med 2021 samverka med Mjölby och Boxholms kommuner inom miljö- och hälsoskyddsområdet. Samverkan innebär en gemensam miljönämnd med tillhörande miljöförvaltning. Formerna för samverkan regleras via ett avtal med utgångspunkt i beslutad avsiktsförklaring.

## Ekonomi

## Resultaträkning

(tkr)	Not	Budget 2021	Prognostise- rat resultat 2021	Bokslut 2021-08-31	Bokslut 2020-08-31
Verksamhetens intäkter	1	73 000	73 581	55 005	52 699
Verksamhetens kostnader	2	-389 461	-384 956	-248 903	-243 721
Avskrivningar	3	-16 000	-26 724	-21 205	-10 780
<b>Verksamhetens nettokostnader</b>		<b>-332 461</b>	<b>-338 099</b>	<b>-215 103</b>	<b>-201 802</b>
Skatteintäkter	4	237 402	241 410	161 293	154 834
Generella statsbidrag	5	109 276	114 692	75 340	71 980
Finansiella intäkter	6	200	1 812	1 182	945
Finansiella kostnader	7	-3 000	-3 000	-1 438	-1 750
<b>Resultat före extraordinära poster</b>		<b>11 417</b>	<b>16 185</b>	<b>21 274</b>	<b>24 207</b>
Extraordinära intäkter		0	0	0	0
Extraordinära kostnader		0	0	0	0
<b>Resultat</b>		<b>11 417</b>	<b>16 185</b>	<b>21 274</b>	<b>24 207</b>

## Balansräkning

(tkr)	Not	Delårsbokslut 2021-08-31	Bokslut 2020-12-31
<b>TILLGÅNGAR</b>			
<b>ANLÄGGNINGSTILLGÅNGAR</b>			
<i>Immateriella anläggningstillgångar</i>		0	0
<i>Materiella anläggningstillgångar</i>			
Mark, byggnader och tekniska anläggningar	8	290 532	305 057
Maskiner och inventarier	9	10 607	11 643
Pågående och förskott, materiella anläggningstillgångar			
Finansiella anläggningstillgångar	10	23 922	23 844
<b>Summa anläggningstillgångar</b>		<b>325 061</b>	<b>342 914</b>
<b>OMSÄTTNINGSTILLGÅNGAR</b>			
Exploateringsfastigheter	11	24 793	24 002
Förråd mm		-9	-25
Fordringar	12	26 417	28 387
Kassa bank	13,14	53 340	35 961
<b>Summa omsättningstillgångar</b>		<b>104 541</b>	<b>88 326</b>
<b>Summa tillgångar</b>		<b>429 602</b>	<b>431 240</b>
<b>EGET KAPITAL, AVSÄTTNINGAR OCH SKULDER</b>			
Eget kapital	15	-196 962	-175 688
<i>därav årets resultat</i>		<i>-21 274</i>	<i>-21 429</i>
<i>därav resultatutjämningsreserv</i>		<i>-10 000</i>	<i>-9 000</i>
<i>Därav byte av redovisningsprincip (RKR R4)</i>		<i>0</i>	<i>0</i>
<b>AVSÄTTNINGAR</b>			
Avsättningar för pensioner och liknande förpliktelser	16	- 4 187	-4 866
Andra avsättningar	17	-12 256	12 396
Uppskjuten skatt	17	-	
<b>Summa avsättningar</b>		<b>-16 443</b>	<b>-17 262</b>
<b>SKULDER</b>			
Långfristiga skulder	18	-156 820	-169 360
Kortfristiga skulder	19	-59 377	-68 930
<b>Summa skulder</b>		<b>-216 197</b>	<b>-238 290</b>
<b>Summa eget kapital, avsättningar och skulder</b>		<b>-429 602</b>	<b>-431 240</b>
<b>Panter och ansvarsförbindelser</b>			
Borgensåtaganden	20	-212 036	-193 258
Ansvarsförbindelse (pensioner)	21	-108 111	-109 115
Leasing (operationell och finansiell)	22	-11 589	-12 589

## Notehänvisningar

(tkr)	Bokslut 2021-08-31	Bokslut 2020-08-31
<b>Not 1 Verksamhetens intäkter</b>		
Enligt driftredovisningen exklusive interna kalkylposter	54 805	52 699
Reavinster vid försäljning av anläggningstillgångar	200	0
<b>Summa verksamhetens intäkter</b>	<b>55 005</b>	<b>52 699</b>
<b>Jämförelsestörande intäkter</b>	<b>0</b>	<b>0</b>
Extra statsbidrag (Covid)	0	4 978
<b>Not 2 Verksamhetens kostnader</b>		
Löner och sociala avgifter	-128 052	-124 999
Pensionskostnader	-14 219	-15 486
Inköp av anläggnings- och underhållsmaterial	-44	-73
Bränsle, energi och vatten	-174	-347
Köp av huvudverksamhet	-56 743	-52 117
Lokaler och markhyror	-16 819	-14 303
Lämnade bidrag	-4 940	-5 891
Övriga kostnader	-27 912	-30 505
<b>Summa verksamhetens kostnader</b>	<b>248 903</b>	<b>243 721</b>
Jämförelsestörande kostnader		
Nedskrivningar	10 000	0
Utrangeringar	0	0
<b>Not 3 Avskrivningar</b>		
Avskrivningar immateriella tillgångar	0	-31
Avskrivningar byggnader och anläggningar	-19 592	-9 273
Avskrivningar maskiner och inventarier	-1 582	-1 476
Nedskrivning/Utrangering	0	0
<b>Summa avskrivningar</b>	<b>-21 205</b>	<b>-10 780</b>
<b>Not 4 skatteintäkter</b>		
Preliminär kommunalskatt	157 558	157 288
Preliminär slutavräkning innevarande år	1 054	-1 312
Slutavräkning föregående år	2 680	-1 142
<b>Summa skatteintäkter</b>	<b>161 293</b>	<b>154 834</b>
<b>Not 5 Generella statsbidrag och utjämning</b>		
<i>Bidragsintäkter</i>		
Inkomstutjämningsbidrag	48 523	48 731
Kostnadsutjämningsbidrag	8 085	6 885
Regleringsbidrag	10 552	3 650
Fastighetsavgift	9 301	8 145
Övriga statsbidrag	350	6 794
<i>Bidragkostnader</i>		
Avgift för LSS-utjämningen	-1 472	-2 225
<b>Summa generella statsbidrag och utjämning</b>	<b>75 340</b>	<b>71 980</b>
<b>Not 6 Finansiella intäkter</b>		
Ränta på likvida medel	109	106
Ränteintäkter kundfordringar	64	12
Borgensavgift	289	181
Utdelning aktier	45	238
Övriga finansiella intäkter	675	408
<b>Summa finansiella intäkter</b>	<b>1 182</b>	<b>945</b>
<b>Not 7 Finansiella kostnader</b>		
Räntekostnader lån	-1 353	-1 705
Ränta på pensionsskulden	-43	-39
Övriga finansiella kostnader	-42	-6
<b>Summa finansiella kostnader</b>	<b>-1 438</b>	<b>-1 750</b>

(tkr)	Bokslut 2021-08-31	Bokslut 2020-12-31
<b>Not 8 Mark, byggnader och tekniska anläggningar</b>		
Ingående anskaffningsvärde	520 334	511 906
Ingående avskrivningar	-215 276	-200 874
Flyttning	0	0
Utrangering	0	0
Försäljning	0	-538
varav avskrivning	0	0
Årets investering	5 067	19 518
Årets avskrivningar	-19 593	-14 955
Korrigerig	0	-10 000
Övrigt	0	0
<b>Summa redovisat värde vid årets slut</b>	<b>290 532</b>	<b>305 057</b>
Utgående anskaffningsvärde	525 401	520 334
Utgående avskrivningar	-234 869	-215 276
<b>Summa redovisat värde vid årets slut</b>	<b>290 532</b>	<b>305 057</b>
<b>Avskrivningstider</b>	<b>0-60 år</b>	<b>0-60 år</b>
<b>Not 9 Maskiner och inventarier</b>		
Ingående anskaffningsvärde	57 730	54 736
Ingående avskrivningar	-46 087	-43 856
Flyttning	0	0
Utrangering	0	0
Försäljning	0	0
varav avskrivning	0	0
Årets investering	545	2 994
Årets avskrivningar	-1 582	-
		2 231
Korrigerig	0	0
Övrigt	0	0
<b>Summa redovisat värde vid årets slut</b>	<b>10 606</b>	<b>11 643</b>
Utgående anskaffningsvärde	58 275	57 730
Utgående avskrivningar	-47 669	-46 087
<b>Summa redovisat värde vid årets slut</b>	<b>10 606</b>	<b>11 643</b>
<b>Avskrivningstider</b>	<b>3-20 år</b>	<b>3-20 år</b>
<b>Not 10 Finansiella anläggningstillgångar</b>		
<b>Aktier och andelar</b>		
Kommunhus AB	18 347	18 347
VÖKBY AB	0	5 411
Smånet AB	3 150	
Kommentus AB	2	2
Kommunasurans Syd försäkring AB	360	360
Enera AB	43	43
<b>Andelar</b>		
Kommuninvest	1 518	1 518
Södra skogsägarna, insatskapital	2	2
Södra skogsägarna, emitterat insatskapital		
<b>Fordringar</b>		
Alvastraryttarna	500	531
<b>Summa finansiella anläggningstillgångar</b>	<b>23 922</b>	<b>26 214</b>
<b>Not 11 Exploateringsfastigheter</b>		
Hästholmen 7:1 Stationsområde	1 071	567
Trehörna 1:27	430	587
Åby 6:26	15 062	15 062
Åby 6:151	502	502
Sväm 1:1	5 767	5 320
Ödeshög 1:37	1 466	1 466
Hästholmen 7:68	0	0
Ödeshög 25:1=>Åby 6:26	498	498
Övrigt	-3	
<b>Summa exploateringsfastigheter</b>	<b>24 793</b>	<b>24 002</b>



(tkr)	Bokslut 2021-08-31	Bokslut 2020-12-31
<b>Not 12 Fordringar</b>		
Kundfordringar	3 379	3 821
Statsbidragsfordringar	3 706	4 863
Förutbetalda kostnader och upplupna intäkter	18 491	16 632
Moms	841	3 071
<b>Summa fordringar</b>	<b>26 417</b>	<b>28 387</b>
<b>Not 13 Kassa och bank</b>		
Kassa	0	0
Bank	53 340	35 961
<b>Summa kassa och bank</b>	<b>53 340</b>	<b>35 961</b>
<b>Not 14 Koncernkontot</b>		
Kommunens andel	51 419	34 171
Ödeshögsbostäder AB	14 785	2 304
Ödeshögs Utveckling AB	-588	417
BK Porten AB	407	800
<b>Summa koncernkonto</b>	<b>66 023</b>	<b>37 693</b>
<b>Not 15 Eget kapital</b>		
Ingående eget kapital	-175 688	-154 259
Periodens resultat	-21 274	-21 429
Uppskrivningsfond	0	0
Direktbokning mot eget kapital (Byte av redovisningsprincip)	0	0
<b>Utgående eget kapital</b>	<b>-196 962</b>	<b>--175 688</b>
<i>varav:</i>		
Resultatutjämningsreserv (RUR)	-10 000	-9 000
<b>Not 16 Avsättningar för pensioner</b>		
<b>Specifikation – avsatt till pensioner</b>		
Särskild avtalspension	-53	-44
Förmånsbestämd ålderspension	-133	-137
PA-KL och äldre avtal	-2 055	-2 607
Pension till efterlevande	0	0
PBF/PRF-KL	-658	-658
OPF-KL	-470	-470
Visstidspension	0	0
<b>Summa pensioner</b>	<b>-3 369</b>	<b>-3 916</b>
Löneskatt	-818	-950
<b>Avsatt till pensioner</b>	<b>-4 187</b>	<b>-4 866</b>
<b>Antal visstidsförordnanden</b>		
Politiker	0	0
Tjänstepersoner	0	0
<b>Avsatt till pension</b>		
Ingående avsättning	-4 867	-2 537
Nya förpliktelser	-44	-1 995
Ränte- och basbeloppsberäkningar	-35	-70
Ändring i försäkringstekniska grunder	0	0
Pension till efterlevande	0	0
Övrigpost	521	-13
Årets utbetalningar	104	178
Förändring löneskatt	134	-455
<b>Summa avsatt till pensioner</b>	<b>-4 187</b>	<b>-4 866</b>
<b>Not 17 Andra avsättningar</b>		
Uppskjutna skatter	0	0
Avgångsvederlag	0	0
<b>Avsatt till återställande av deponi</b>		
Redovisat värde vid årets början	-12 295	-12 500
Nya avsättningar	0	0
lanspråktagande avsättningar	39	205
Outnyttjat belopp som återförts	0	0
Förändring av nuvärdet	0	0
<b>Summa avsatt till deponi</b>	<b>-12 256</b>	<b>-12 295</b>

(tkr)	Not	Bokslut 2021-08-31	Bokslut 2020-12-31
<b>Avsättningar övrigt</b>			
Redovisat värde vid årets början		-101	-685
Nya avsättningar		0	0
lanspråktagande avsättningar		101	584
Outnyttjat belopp som återförts		0	0
Förändring av nuvärdet		0	0
<i>Summa avsatt övrigt</i>		<i>0</i>	<i>-107</i>
<b>Summa andra avsättningar</b>		<b>-12 256</b>	<b>-12 396</b>
<b>Not 18 Långfristiga skulder</b>			
Lån i bank		-147 000	-159 000
Skuld finansiellt leasingavtal		0	0
<b>Förutbetalda intäkter som regleras över flera år</b>			
Anslutningsavgifter		-2 138	-1 973
Investeringsbidrag		-7 881	-8 387
<b>Summa långfristiga skulder</b>		<b>-156 820</b>	<b>-169 360</b>
<b>Not 19 Kortfristiga skulder</b>			
Leverantörsskulder		-6 152	-18 186
Moms		-754	-410
Personal, källskatt och arbetsgivaravgifter		-7 461	-7 443
Pensionsskuld avgiftsbestämd ålderspension		-4 567	-6 169
Semesterlöneskuld		-9 458	-8 952
Ferielöneskuld och uppehållslön		0	-2 372
Förutbetalda intäkter		-305	-30
Upplupna kostnader		-10 306	-5 561
Förutbetalda skatteintäkter		-2 770	-7 394
Övriga kortfristiga skulder		-17 604	-12 412
<b>Summa kortfristiga skulder</b>		<b>-59 377</b>	<b>-68 930</b>
<b>Not 20 Borgensåtaganden</b>			
Ödeshögsbostäder AB		-197 275	-179 300
BK Porten AB		-10 375	-10 825
Kommunalförbundet ITSAM		-4 244	-2 986
Kulturföreningen Saga		-142	-147
<b>Summa borgensförbindelser</b>		<b>-212 036</b>	<b>-193 258</b>

### Solidarisk borgen för Kommuninvest

Ödeshögs kommun har i april 1995 ingått en solidarisk borgen såsom för egen skuld för Kommuninvest i Sverige AB:s samtliga nuvarande och framtida förpliktelser. Samtliga 292 kommuner och regioner som per 2021-06-30 var medlemmar i Kommuninvest ekonomisk förening har ingått likalydande borgensförbindelser.

Mellan samtliga medlemmar i Kommuninvest ekonomisk förening har ingåtts ett regressavtal som reglerar fördelningen av ansvaret mellan medlemmarna vid ett eventuellt ianspråktagande av ovan nämnd borgensförbindelse. Enligt regressavtalet ska ansvaret fördelas dels i förhållande till storleken på de medel som respektive medlem lånat av Kommuninvest i Sverige AB, dels i förhållande till storleken på medlemmarnas respektive insatskapital i Kommuninvest ekonomisk förening.

Vid en uppskattning av den finansiella effekten av Ödeshögs kommuns ansvar enligt ovan nämnd borgensförbindelse, kan noteras att per 2021-06-30 uppgick Kommuninvest i Sverige AB:s totala förpliktelser till 532 634 758 387 kronor och totala tillgångar till 547 144 627 093 kronor. Ödeshögs kommuns andel av de totala förpliktelserna uppgick till 410 955 078 kronor och andelen av de totala tillgångarna uppgick till 421 437 779 kronor.

(tkr)	Bokslut 2021-08-31	Bokslut 2020-12-31
<b>Not 21 Ansvarsförbindelse</b>		
<b>Pensionsförpliktelse som inte har upptagits bland skulder eller avsättningar</b>		
Ingående ansvarsförbindelse	-109 115	-110 296
Nyintjänad pension	0	0
Ränte- och basbeloppsuppräkring	-1 338	-2 664
Ändrade försäkringstekniska grunder	-2 722	
Pensionsutbetalningar	3 621	5 064
Övrigt	1 248	-1 450
<b>Summa pensionsförpliktelser</b>	<b>-108 306</b>	<b>-109 346</b>
Förändring av löneskatten	195	231
<b>Utgående ansvarsförbindelse avsatt till pensioner</b>	<b>-108 111</b>	<b>-109 115</b>
<b>Andel försäkring</b>		
Del av pensionsförpliktelser som tryggats genom försäkring: <i>Förpliktelser intjänade från 1998, pensionsavsättning</i>	20 275	20 275
Totalt	20 275	20 275
<b>Aktualiseringsgrad</b>	96 %	96 %
<b>Överskottsfonden</b>		
KPA	90	90
<b>Summa</b>	<b>90</b>	<b>90</b>
<b>Not 22 Leasing</b>		
<b>Operationell leasing</b>		
Minimileasingavtal:		
Med förfall inom 1 år	2 812	3 037
Med förfall mellan 1-5 år	11 589	12 589
Med förfall senare än 5 år	0	0
<b>Finansiell leasing var avtalstid överstiger 3 år</b>		
Nuvärde av minimileasingavgifterna:		
Med förfall inom 1 år	0	0
Med förfall mellan 1-5 år	0	0
Med förfall senare än 5 år	0	0

## Drift- och investeringsredovisning

### Driftsredovisning

Prognossammanställning per 31 augusti 2021

(tkr)	Nettobudget	Delårsresultat	Helårsprognos	Avvikelse	Differens mot föregående prognos
Kommunfullmäktige	-691	-410	-691	0	0
Kommunala revisorer	-568	-178	-568	0	0
Valnämnd	0	0	0	0	0
Överförmyndare	-951	-540	-751	+200	0
Miljönämnd	-975	-697	-975	0	0
Kommunstyrelsen	-44 027	-24 026	-42 507	+1 520	+1 180
Samhällsbyggnadsnämnden	-16 710	-10 118	-16 510	+200	+200
Barn- och utbildningsnämnden	-132 644	-86 758	-132 946	-302	+0
Socialnämnden	-125 004	-78 749	-121 855	+3 150	+1 051
Finansieringen	+332 986	+222 751	+332 986	+0	-8 606
<b>Summa nämnder</b>	<b>+11 416</b>	<b>+21 275</b>	<b>149 129</b>	<b>+4 768</b>	<b>-6 175</b>

De prognostiserade avvikelserna kommenteras i styrelsens/nämndernas verksamhetsberättelser på sid 30

### Investeringsredovisning

(tkr)	Nettobudget	Nettoutgift	Helårsprognos	Avvikelse	Differens mot föregående prognos
Kommunstyrelsen	-55 303	-3 951	-34 423	20 880	19 380
Samhällsbyggnadsnämnden	-140	0	-140	0	0
Barn- och utbildningsnämnden	-500	-239	-500	0	0
Socialnämnden	-750	-152	-750	0	0
<b>Summa investeringar</b>	<b>-56 693</b>	<b>-4 342</b>	<b>-35 813</b>	<b>20 880</b>	<b>19 380</b>
Därav:					
Skattefinansierade investeringar	-33 043	-2 271	-31 653	12 341	12 341
Avgiftsfinansierade investeringar	-23 650	-2 071	-15 111	8 539	8 539

Sammanfattning av investeringar  
Kommunstyrelsen

	Budget	Utfall	Avvikelse 2021-08-31	Avvikelse Prognos helår	Not
<b>Skattefinansierat</b>					
Exploatering	-5 318	-398	4 919	4 618	1
- varav Swäm	-5 318	-398	4 919	5 319	
Försäljning aktier	0	2 100	2 100	2 100	2
- varav Vökby AB	0	2 100	2 100	2 100	
Bredband	-3 000	-264	2 736	2 000	3
Gata/park	-2 475	-1 463	1 011	-117	4
Inventarier	-100	0	100	0	5
- varav	0	0	0		
Fastigheter	-15 500	-1 507	13 993	3 605	6
- varav Solgården	-3 780	-370	3 410	-262	
- Lysingsskolan	6 115	-580	5 534	3 491	
- Sporthall	-4 665	-14	4 651	465	
Mark	-2 100	-345	1 755	0	7
- varav Köp av mark	0	0	0		
Försäljning mark	0	135	135	135	
KS oförutsedda investeringar	-3 160	0	3 160	0	8
<b>Summa skattefinansierat</b>	<b>-31 653</b>	<b>-1 880</b>	<b>29 773</b>	<b>12 341</b>	
<b>Taxefinansierat</b>					
Renhållning	-350	-231	119	119	9
VA	-23 300	-1 840	21 460	8 420	10
- varav Swäm	-5 975	-251	5 724	5 928	
<b>Summa taxefinansierat</b>	<b>-23 650</b>	<b>-2 071</b>	<b>21 579</b>	<b>8 539</b>	
<b>Totalt kommunstyrelsen</b>	<b>-55 303</b>	<b>-3 951</b>	<b>51 352</b>	<b>20 880</b>	
<b>Samhällsbyggnadsnämnden</b>	<b>-140</b>	<b>0</b>	<b>140</b>	<b>0</b>	<b>11</b>
<b>Barn- och utbildningsnämnden</b>	<b>-500</b>	<b>-239</b>	<b>261</b>	<b>0</b>	<b>12</b>
<b>Socialnämnden</b>	<b>-750</b>	<b>-152</b>	<b>598</b>	<b>0</b>	<b>13</b>
<b>Summa nettoinvesteringar</b>	<b>-56 693</b>	<b>-4 342</b>	<b>52 351</b>	<b>20 880</b>	

Not

1	Upphandling av entreprenad är försenad. Lantmåteriförrättningar pågår. Utfallet vid årets slut antas vara ca -600-700 tkr
2	Försäljning aktier i Vökby AB
3	Kommunen har gett utbyggnadsprojekt till VÖKBY inom Ödeshögs tätort där investeringarna uppnår 3 000 tkr. VÖKBY har dock inte genomfört projektet på grund arbetsbelastning och andra projekt, exempelvis St. Åby/Ingvaldstorp där VÖKBY gör investeringen. VÖKBY har angett att de ska påbörja projektet i tätorten under hösten 2021, det är dock oklart hur långt projektet kommer under hösten. Med tanke på hur utfallet ser ut fram till september så förväntas utfallet vid årets slut vara ca - 1 000
4	Gata-Park. En mindre avvikelse
5	Inventarier förväntas hålla tilldelad budget
6	I projekteringen av Lysingsskolan upptäcktes brister i bl.a. brandskyddet och utrymning vilket medfört att projektet ökat i omfattning och projektets utförande har flyttats fram till 2022.
7	Försäljning mark, obudgeterad
8	KS oförutsedda förväntas fördelas
9	Renhållning
10	Projekteringen av VA ledningen mellan Vattenverket och Sväm, samt förrättningen för infartsvägen till Sväm har dragit ut på tiden.
11	Samhällsbyggnadsnämnden
12	Barn- och utbildningsnämndens investeringar är påbörjade. Prognosen visar att de kommer att uppgå till -500 tkr vid årets slut.
13	Avser inventarier och tekniska hjälpmedel inom vård och omsorg. Hela budgetbeloppet beräknas förbrukas under 2021.

## Nämndernas verksamhetsberättelser

### Kommunstyrelsen

#### Styrelsens grunduppdrag

Kommunstyrelsen är kommunens ledande politiska förvaltningsorgan och har ett helhetsansvar för kommunens verksamheter, utveckling och ekonomiska ställning. Kommunstyrelsens verksamhetsområden är:

- Ledning, styrning och uppföljning
- Ekonomi, HR, lön, IT, upphandling, demokratifrågor och nämndadministration
- Kommunikation
- Arbetsmarknad
- Näringsliv, besöksnäring och turism
- Räddningstjänst, trygghet och säkerhet
- Kost och lokalvård
- Fastigheter, lokaler, byggnation och underhåll
- Vatten, renhållning, gator, park och vägar

#### Sammantagen bedömning av resultat och effekter

Fortsatta arbetet med styrnings- och ledningssystemet har under året tydliggjorts och kommer fortsätta de närmaste åren. Avsikten med arbetet är att det kommunen levererar till våra medborgare, besökare, organisationer och företag är av hög kvalitet och sker så effektivt som möjligt.

Visionsarbetet har utmynnat i en ny Vision med sikte på 2040.

Medarbetare i Ödeshögs kommun har under året fått ett digitalt presentkort att handla för i den lokala handeln i Ödeshög. Syftet var att precis som förra året rikta ett extra tack till kommunkoncernens medarbetare för deras insats under Coronapandemin och samtidigt stötta lokala företagare.

Ödeshögs kommun har intensivt bedrivit arbetet med fler i sysselsättning sedan år 2018. Det har varit en samlad strategi och kommunstyrelsen har avsatt medel varje år.

Inför 2021 har ansvaret för hela arbetsmarknadsverksamheten, som tidigare legat på socialnämnden, går över till kommunstyrelsen.

Utvecklingen internationellt och nationellt ställer högre krav på trygghet och säkerhetsarbete. För att säkerställa att dessa krav uppfylls samverkar räddningstjänsten med Mjölby inom området tillsyn samt tillstånd för brandfarliga och explosiva ämnen. Mjölby bistår även med yttre befäl. Räddningstjänsten i Ödeshög ingår i ett gemensamt ledningssystem tillsammans med övriga länets kommuner/förbund. Inom krisberedskap/säkerhetsområdet samverkar Ödeshög, Mjölby och Boxholm.

Inom fastighetssidan fortsätter utvecklingen av Solgårdens Äldrecentrum. För personal med jourtjänst har ett rum iordningställts. Lysingskolan genomgår omfattande renoveringar. På grund av verkningar efter vattenskada flyttades verksamheten i "Leklust" ut till provisoriska lokaler. Fridtjuvbergskolans framtid utreds i en pågående lokalutredning. Region Östergötland planerar för ny vårdcentral Ödeshög.

Från årsskiftet 20/21 har renhållningsentreprenad tecknats med Renall. Samtidigt infördes digitalisering av renhållningsturena/hämtning. Vid återvinningscentralen i Orrnäs har möjligheten till återbruk införts.

Covid-19 har fortsatt haft påverkat på verksamheten inom framförallt lokalvården där bland annat städrutinerna har skärpts.

Näringslivsfunktionens uppdrag präglas av Coronapandemin. Det har gjorts stora insatser i att informera om nationella åtgärder och om möjligheter till stöd. Dialogen med näringslivet har lyckats bibehållas och utvecklats, framförallt genom digitala möten i olika forum.

Samverkan med andra verksamheter inom kommunen har utvecklats kopplat till en ökad förfrågan om mark. Ett gemensamt etableringsteam har bildats.

Dialog och samverkan med regionala aktörer inom företagsfrämjarsystemet har öka. En ny besökswebb har lanserats vilken varit mycket uppskattad samt underlättar arbetet för turistfunktionen. Kommunikationen i digitala medier för omvärldsbevakning och information har förbättrats och utökats.

## Medarbetare

### Organisatoriska förändringar

Arbetsmarknadsenhetens medarbetare har överflyttats från socialnämnden till kommunstyrelsen.

## Ekonomi

Verksamhet (tkr)	Utfall 2021-08-31	Budget 2021	Prognos 2021	Helårsavvikelse mot budget	Utfall 2020
Politik	-1 080	-1 823	-1 673	+150	-3 386
<b>Kommunledningsförvaltningen</b>					
Kommunledning	-11 924	-21 533	-20 113	+1 420	-22 165
Räddningsenheten	-4 774	-7 189	-7 189	0	-6 919
Arbetsmarknadsenheten	-1 884	-4 284	-4 284	0	
Näringslivsenheten	-1 156	-1 987	-1 887	+100	-2 395
<b>Tekniska förvaltningen</b>					
Tekniska enheten	-3 288	-7 136	-7 186	-50	-8 534
Kost och lokalvård	80	-75	-175	-100	-635
<b>Summa nettoresultat</b>	<b>-24 026</b>	<b>-44 027</b>	<b>-42 507</b>	<b>+1 520</b>	<b>-44 034</b>

\*omorganisation från andra nämnder till kommunstyrelsen gör åren icke jämförbara

Inom *kommunledningsförvaltningen* prognostiseras båda över- och underskott. Överskott förväntas som en effekt av minskat antal utbildningar/kurser, möten och förrättningar som ställts in på grund av Corona. Även efterfrågan på företagshälsovård har minskat under Coronapandemin. Då evenemang som marknader och festivaler ställts in har heller inte budgeterade bidrag betalats ut. Vakanser, föräldradigheter och vård av barn ger ett överskott då vikarier inte sätts in. Fackliga företrädare saknas i den utsträckning som budgeterats. Del av en tjänst inom Näringslivsenheten hyrs tillfälligt ut till regionen.

### Kompetensutvecklingsinsatser

Medarbetarundersökningen som genomfördes under våren 2021 har redovisats och diskuterats under hösten 2021.

Kompetensutveckling har skett inom respektive verksamhetsområden.

Inom *Teknik- och näringslivsförvaltningen* En väsentlig resultatförbättring förväntas inom VA-kollektivet mot föregående år. Den största orsaken är de ökade intäkterna till följd av taxejusteringen inför 2021. Det råder dock stor osäkerhet vilka kostnader omställningen i biogasproduktionen kommer att medföra under hösten vilket gör prognosen osäker. På längre sikt kommer med stor sannolikhet avvecklingen av biogasen vara positiv för kommunen ur ett ekonomist perspektiv. Inom renhållning tillkommer en obudgeterad avräkning till den tidigare renhållningsentreprenören vilket ger ett underskott

## Samhällsbyggnadsnämnden

### Nämndens grunduppdrag

Samhällsbyggnadsnämndens grunduppdrag är att arbeta för en god miljö och samhällsbyggnad samt ett rikt kultur- och fritidsliv.

Det görs genom aktiv planering för kommunens utveckling gällande bland annat bostäder, verksamhetsområden och bredbandsutbyggnad samt lovprövning och tillsyn.

Det görs också genom biblioteksverksamhet, allmänkulturell verksamhet, fritidsgård, simskola, kulturskola samt föreningsstöd.

Nämnden ansvarar även för bostadsanpassningsbidrag, kart- och mättjänster, adressättning, parkeringstillstånd samt skötsel av kommunala badplatser och Östgötaleden. Räddningstjänstens myndighetsdel, skorstensfejarmästarens tjänster samt trafikföreskrifter och trafiksäkerhetsfrågor inom tekniska enheten är verksamheter som också ligger inom nämndens ansvarsområde.

Även nämndadministration, personal, ekonomi, arkiv och utvecklingsfrågor inom de olika verksamhetsområdena innefattas i grunduppdraget.

### Sammantagen bedömning av resultat och effekter

Samhällsbyggnadsnämnden arbetar med att genomföra så mycket verksamhet som möjligt utefter de ekonomiska och personella förutsättningar som finns och med nämndens grunduppdrag i fokus.

Nämnden fokuserar också arbetet på att implementera inriktningarna från kommunplanen i verksamheterna. Exempelvis arbetar förvaltningen aktivt med genomförandet av detaljplanerna i gamla stationsområdet i Hästholmen och i Sväm så att nya bostadshus ska kunna byggas. Nämnden prioriterar också barn och unga genom att ställa om och genomföra alternativ verksamhet trots de begränsade möjligheterna som Covid-19 har medfört. Under sommaren genomfördes simskola i Visjön med 156 elever, inte sedan 2005 har vi haft så många anmälda.

Samhällsbyggnadsnämnden har för år 2021 fått två utvecklingsuppdrag från kommunfullmäktige, dels att ta fram en digitaliseringsstrategi och dels ett gestaltungsprogram. Arbetet med dessa uppdrag pågår och kommer att återrapporteras till kommunfullmäktige innan årets slut.

Ett annat uppdrag från nämnden som har färdigställts under året har varit att ta fram en kulturskoleplan.

Kulturskolan har haft projektmedel från Kulturrådet till kurser i teckning och bild.

Utbyggnaden av kommunens fibernät fortsätter. Under våren 2020 beviljades VÖKBY Bredband stödmedel för att bygga ut fiber vid St. Åby landsbygd. Totalt har ungefär 135 permanentbostäder och flertalet fritidshus möjlighet att ansluta sig i projektet. Utbyggnaden har påbörjats och beräknas vara slutförd under sommaren 2022.

Samhällsbyggnadsnämndens verksamhet har även detta år kraftigt påverkats av Covid-19. Biblioteket har i perioder tvingats hålla stängt och publika aktiviteter har fått ställas in. Boken kommer-servicen samt take-away-tjänsten har ökat kraftigt. Sporthallarna har för vissa åldersgrupper varit stängda för uthyrning vilket har påverkat föreningarnas möjlighet att bedriva verksamhet. Även kulturskola och fritidsgård har fått ställa om verksamhet med bland annat digital undervisning och kvällsaktiviteter utomhus vilket har bidragit till färre antalet deltagare. Inställda arrangemang som nationaldagsfirande, Lisebergsresa vid skolavslutning, kulturskoleavslutningar, bildvisningar, föreläsningar m.m. är ytterligare konsekvenser av Covid-19. Avsikten är att dessa verksamheter ska komma igång under hösten igen när restriktionerna tas bort.

### Medarbetare

Samhällsbyggnadsförvaltningen i dess verksamhet, utveckling och resultat är resultatet av engagerade, kompetenta och drivna medarbetare som ser till verksamhets bästa varje dag. Resultaten av senaste medarbetarundersökningen som genomfördes under våren 2021 har kom-



mit och ska redovisas och diskuteras med personalen under hösten. Vissa personalgrupper har under merparten av året i huvudsak arbetat hemifrån. En återgång till kontoret för dessa medarbetare planeras från och med oktober.

### Organisatoriska förändringar

Vid årsskiftet flyttades miljöenheten över till gemensamt miljökontor med Mjölby och Boxholms kommuner. Detta har inneburit förändring för både förvaltning och nämnd. Nya rutiner för samarbetet håller på att sätta sig men pandemin har inneburit svårigheter med att etablera personliga kontakter.

### Ekonomi

Verksamhet (tkr)	Utfall 2021-08-31	Budget 2021	Prognos 2021	Helårsavvikelse mot budget	Utfall 2020
Samhällsbyggnadsnämnden	-125	-242	-242	0	-190
Centralt	-1 317	-2 012	-2 012	0	-1 851
Miljö och hälsa	0	0	0	0	-1 062
Bygglov	317	-108	187	295	41
Bostadsanpassning	-257	-400	-700	-300	-251
Planarbete	-709	-1 727	-1 672	55	-1 504
Kart och mät, GIS	-254	-500	-500	0	-434
Bredband	-845	-1 312	-1 222	90	-889
Stöd till studieorganisationer	-50	-50	-50	0	-50
Allmän kulturverksamhet	-263	-445	-382	63	-436
Bibliotek	-2 349	-3 523	-3 446	77	-3 121
Kulturskolan	-1 428	-2 059	-2 199	-140	-2 221
Allmän fritidsverksamhet	-1 230	-1 848	-1 753	96	-1 727
Idrotts- och fritidsanläggningar	-803	-1 056	-1 176	-120	-1 062
Fritidsgårdar	-741	-1 427	-1 402	25	-1 250
<b>Summa nettoresultat</b>	<b>-10 118</b>	<b>16 710</b>	<b>-16 510</b>	<b>200</b>	<b>-16 005</b>

Samhällsbyggnadsnämnden redovisar en positiv avvikelse om 60 tkr som främst beror på inställt nämndsmöte.

Inom plan- och byggenheten redovisas totalt ett överskott om 200 tkr. Avvikelsena mot budget som bidragit till överskottet innefattar högre bygglovsintäkter än förväntat, sålda tjänster kopplade till planarbete och VAB för personal. Ökade kostnader prognostiseras för bostadsanpassning. Uppdelat på olika verksamheterna så är det 295 tkr för bygglovsintäkter, -300 tkr för bostadsanpassning, 55 tkr för planarbete och 90 tkr för bredband.

Inom kultur- och fritidsenheten kan man notera ett resultat på +/- 0 totalt. Avvikelsena hänvisas till Covid-19.

Både vad gäller intäkter och utgifter. Uppdelat på de olika verksamheterna redovisas överskott inom biblioteket på 77 tkr, uteblivna aktiviteter samma gäller för Allmän kulturverksamhet som ger ett överskott på 63 tkr. Kulturskolan redovisar ett underskott på -140 tkr, här finns uteblivna intäkter. Vi uppfyllde inte de åtagande om 13 lektioner på vår-terminen vilket gjorde att man halverade avgifterna.

### Personella förändringar

Viss personalomsättning har skett under året då personal har slutat och nyanställningar har gjorts inom kulturskola, bibliotek, fritidsgård och plan- och byggenheten. Inga förändringar har dock skett i antalet tjänster.

### Kompetensutvecklingsinsatser

Fortlöpande kompetensutveckling har skett inom respektive verksamhetsområde men möjligheterna att åka iväg på kurser har varit ytterst begränsade på grund av pandemin.

Uthyrning av sporthallarna har underskott på 120 tkr. Under våren var sporthallarna stängda för uthyrning. Allmän fritidsverksamhet visar på plus 96 tkr, simskola, arrangemangsbidrag och hyresbidrag visar plus.

Samhällsbyggnadsnämnden som helhet har vid budgetuppföljning per 2021-08-31 prognostiserat en avvikelse för helåret till totalt +200 tkr.

Helårsavvikelsen är en uppskattad prognos. Det finns risk att kostnaderna blir än större för framförallt bostadsanpassningsbidrag vilket kan påverka resultatet negativt vid årets slut.

### Utveckling och framtida utmaningar

Delårsbokslutet syftar till att beskriva verksamheten under årets första 8 månader. I andra delar i denna verksamhetsberättelse beskrivs verksamheten och vilket arbete som pågår under året. Först i samband med årsredovisningen, som syftar till att sammanfatta hela året och ge en utblick för framtiden, kommer nämnden att ge sin syn på utvecklingen och framtida utmaningar.

## Barn- och utbildningsnämnden

### Nämndens grunduppdrag

Barn- och utbildningsnämnden ansvarar för kommunens uppgifter inom skolväsendet för barn och ungdom. Skolväsendet omfattar skolformerna förskola, pedagogisk omsorg, fritidshem, förskoleklass, grundskola, grundsärskola, gymnasieskola samt gymnasiesärskola och regleras i Skollagen (2010:800).

Nämnden ansvarar för att tillgodose behovet av gymnasieskola. Platser köps till största delen av närliggande kommuner i enlighet med gällande samverkansavtal.

Personal-, ekonomi- och målsättningsfrågor samt utvärdering och utveckling av verksamheten ingår också i nämndens ansvarsområde.

Utbildningen ska främja alla barns utveckling och lärande samt en livslång lust att lära. Utbildningen ska också förmedla och förankra respekt för de mänskliga rättigheterna och de grundläggande demokratiska värderingar som det svenska samhället vilar på. Verksamheten ska planeras och anpassas utifrån barnens olika behov och förutsättningar.

### Samman tagen bedömning av resultat och effekter

Antal barn i förskoleålder har under flera år ökat. Under året är i genomsnitt 282 barn inskrivna i förskola och pedagogisk omsorg. 12 av barnen är placerade i närliggande kommuner.

Ödeshögs kommun står fortsatt inför en lokalbrist inom den kommunala förskoleverksamheten. Grundskolans lokaler är eftersatta och behöver renovering/nybyggnation. På lång sikt behöver därför den kommande investeringsplanen innefatta nya och/eller ombyggda lokaler till både den kommunala förskolan och grundskolan.

Ödeshög bedriver fritidshemsverksamhet på tre platser i kommunen, med den största gruppen vid Fridtjöv Bergskolan. 150 barn är inskrivna i kommunens fritidsverksamhet. 15 barn går på fritidshem i närliggande kommuner.

Röks skola och Fridtjöv Bergskolan har under hösten 45 elever i förskoleklass. Fem förskoleklass elever får sin utbildning i närliggande kommuner.

Fridtjöv Bergskolan, Röks skola och Lysingskolan har 505 elever i årskurs 1-9. 30 elever får sin grundskoleutbildning i andra kommuner.

Meritvärdet för årskurs 9 vårterminen 2020 är 226, vilket återigen är en markant höjning från föregående år.

De flesta av Ödeshögs 186 gymnasieelever väljer att studera i närliggande kommuner som Mjölby, Linköping och Tranås. 32 % går ett studieförberedande program. Riksnittet 2020 var 60 %.

Linköpings Universitet har i kommundirektörsnätverket initierat ett projekt som syftar till ökade övergångstal, d.v.s. fler ska läsa vidare på universitetsnivå. Samtliga kommuner i Östergötland har gått med i projektet, som startat upp under 2021. Ödeshögs kommun ska under hösten 2021 ta ställning till hur hög målsättningen ska vara, utifrån ett regiongemensamt statistikunderlag som projektledarna tar fram.

Sedan höstterminen 2018 har ett projekt pågått tillsammans med Skolverket som syftar till att öka kvaliteten i undervisningen för barn och elever i allmänhet och för nyanlända barn och elever i synnerhet. Projektet avslutades i juni 2021. Bidraget under perioden uppgår till 2 463 000 kr och medlen har främst använts till fortbildning för den pedagogiska personalen.

Förvaltningen genomför en stor del av det systematiska kvalitetsarbetet genom olika former av dialoger. Förvaltningschefen har kontinuerligt träffat rektorerna för att genomföra resursdialog, resultatdialog, verksamhetsdialog och arbetsmiljödialog, vilka samtliga dokumenteras och redovisas för nämnden.

## Medarbetare

### Organisatoriska förändringar

Då rektor gymnasiet lämnat kommunen för annan tjänst har ansvaret sedan 1 augusti 2021 lagts på rektor 6-9.

### Personella förändringar

Arbetet med att få en budget i balans är ständigt en utmaning. Även om behoven många gånger är större än resurserna så har förvaltningen god kontroll över hur personal tillsätts och fördelas. Personalomsättningen är måttlig. Tillgången till behörig och legitimerad personal spås bli

begränsad framöver men i Ödeshögs kommun är den fortfarande förhållandevis god.

### Kompetensutvecklingsinsatser

Då skolutvecklingsprojektet med bidrag från Skolverket avslutades i juni 2021 har barn- och utbildningsnämnden ett behov av att tillskjuta/tillskapa en resurs för fortsatt kompetensutveckling. All verksamhet inom nämndens område behöver ständigt utvecklas och detta i kombination med införandet av nya styrdokument kräver att personalen ständigt får möjlighet till kompetensutveckling.

## Ekonomi

Verksamhet (tkr)	Utfall 2021-08-31	Budget 2021	Prognos 2021	Helårsavvikelse mot budget	Utfall 2020
Barn- och utbildningsnämnd	-183	-361	-341	20	-289
Förskola	-20 385	-33 670	-32 731	929	-31 398
Pedagogisk omsorg	-288	-550	-504	46	-519
Fritidshem	-4 812	-6 093	-7 083	-990	-6 173
Förskoleklass	-2 237	-3 667	-3 754	-87	-3 343
Grund- och grundsärskola	-36 473	-53 435	-53 942	-506	-51 446
Gymnasie- och gymnasiesärskola	-18 677	-28 632	-28 807	-175	-25 878
Kommunal vuxenutbildning <sup>1)</sup>					-1 570
Gemensam förvaltning	-3 703	-6 235	-5 784	451	-5 686
<b>Summa nettoresultat</b>	<b>-86 758</b>	<b>-132 644</b>	<b>-132 947</b>	<b>-302</b>	<b>-126 301</b>

<sup>1)</sup> Från och med 2021 är den kommunala vuxenutbildningen flyttad till kommunstyrelsen

Barn- och utbildningsnämndens prognos visar -302 tkr i underskott. Delar av Fridtjuv Bergskolan har utrymts och förskoleklassen bedriver nu sin verksamhet i moduler vid Lysingskolan. Detta medför en extra hyreskostnad på 302 tkr som inte är budgeterad.

Underskott prognostiseras för verksamheterna fritidshem, -990 tkr, förskoleklass, -87 tkr, grund- och grundsärskola, -506 tkr, samt gymnasie- och gymnasiesärskola, -175 tkr. Underskotten kan hänföras till att fler utbildningsplatser än budgeterat köps. Dessutom görs personalförstärkningar inom fritidshem och grundskola för att klara måluppfyllelsen.

Överskotten inom förskola, 929 tkr, och pedagogisk omsorg, 46 tkr, kan hänföras till att kostnaden för köpt verksamhet är lägre än budgeterat.

Den gemensamma förvaltningens överskott på 451 tkr beror på att vakanser inte ersätts fullt ut och att flera planerade aktiviteter inte genomförs under pandemin. Barn- och utbildningsnämndens överskott på 20 tkr beror på att årets digitala möten kostar mindre än sammanträden på plats.

### Utveckling och framtida utmaningar

Delårsbokslutet syftar till att beskriva verksamheten under årets första åtta månader. I andra delar i denna verksamhetsberättelse beskrivs verksamheten och vilket arbete som pågår under året. Först i samband med årsredovisningen, som syftar till att sammanfatta hela året och ge en utblick för framtiden, kommer nämnden att ge sin syn på utvecklingen och framtida utmaningar.

## Socialnämnden

### Nämndens grunduppdrag

På uppdrag av kommunfullmäktige ska socialnämnden tillgodose kommuninvånarnas behov av vård, omsorg och service enligt gällande lagar, förordningar, riktlinjer och målsättningar. Socialnämnden har det politiska ansvaret för verksamhet inom individ- och familjeomsorgen, äldreomsorgen, omsorgen om funktionshindrade, vård och stöd till långvarigt psykiskt sjuka, hälso- och sjukvård, Socialnämnden ansvarar även för personal-, ekonomi- och internkontroll samt utvärdering och utveckling av verksamheten

### Förvaltningens olika delar

#### Äldreomsorg, inkl. hemsjukvård

Inom äldreomsorgen ryms verksamheterna:

- hemtjänst,
- särskilt boende,
- serviceboende
- dagverksamhet
- korttidsboende
- Även hemsjukvården vänder sig till största del till äldre.

#### Omsorg om personer med funktionsnedsättning

Inom omsorg om personer med funktionsnedsättning ryms följande verksamheter:

- boendestöd
- särskilt boende
- korttidsboende
- personlig assistans
- daglig verksamhet LSS
- psykosocial dagverksamhet
- kontaktpersoner, ledsagare, avlösarservice

#### Individ- och familjeomsorg, inkl. ekonomiskt bistånd

Inom Individuellt stöd ryms följande verksamheter:

- All myndighetsutövning enligt SoL och LSS rörande vuxna, äldre, funktionsnedsatta, barn och unga, missbruk samt familjerätt.
- Familje- och ungdomsstöd (FUS)
- Råd och stöd missbruk
- Ekonomiskt bistånd

#### Övriga verksamheter

- Arbetslivsriktad sysselsättning
- Färdtjänst
- Tillstånd och tillsyn alkohol- tobak och receptfria läkemedel
- Politisk verksamhet

### Sammantagen bedömning av resultat och effekter

När det gäller äldreomsorg visar jämförelser att vi producerar en god kvalitet till förhållandevis låga kostnader. Svenskt näringsliv har ex konstaterat att Ödeshög har Sveriges effektivaste äldreomsorg (baserat på data från 2018). Inför 2021 har äldreomsorgen inarbetat en beslutad effektivisering om 2 mkr. Pga Corona-pandemin är det mycket svårt att bedöma resultatet för senaste året. Vi har haft stora kostnader för personal, skyddsutrustning etc men också stora intäkter via statsbidrag.

Enligt kvalitetskriterierna för LSS har vi hög standard, mycket beroende av möjligheten till egna val i serviceboendestad och sysselsättning. Trenden är att kostnaderna inom LSS-verksamheter/funktionsnedsättning ökar, men i en nationell jämförelse har vi låga kostnader.

Individ-och familjeomsorgen har genomfört ett framgångsrikt effektiviseringsarbete och verksamheten är nu i nivå med tilldelad budget. Noterbart är också att IFO, under Coronaåret upplevt en påtaglig minskning på efterfrågan av vissa tjänster. Således är det svårt att bedöma resultatet.

## Medarbetare

Förvaltningens effektiviseringsarbete har inneburit reduktion av personal inom både vård/omsorg och Socialkontoret. Till viss del har detta kunnat verkställas genom ökat nyttjande av digitala hjälpmedel. Även kompetensutveckling och utbildning genomförs i allt högre utsträckning digitalt. Detta har medfört att vi kunnat erbjuda ett arbetsplatsbaserat lärande till hela arbetslag. Ett antal vårdbiträden har också kunnat erbjudas kompletterande utbildning till undersköterskor, finansierat via statsbidrag.

Vår personal inom vård/omsorg har pga Corona fått ägna mycket tid åt uppgifter som delvis legat utanför det egentliga omvårdnadsarbetet, ex skyddsutrustning, hygien, hantering av olika restriktioner etc. sammantaget har man klarat av utmaningarna på ett bra sätt.

En ökad svårighet att rekrytera semestervikarier till vård/omsorg har noterats. Anledningarna till detta måste utredas närmare, sannolikt har Corona varit bidragande, men även andra faktorer har haft betydelse.

## Ekonomi

Verksamhet (tkr)	Utfall 2021-08-31	Budget 2021	Prognos 2021	Helårsavvikelse mot budget	Utfall 2020
Nämndens verksamhet	-231	-400	-400	0	-413
Fysisk och teknisk planering	0	0	0	0	-584
Alkoholtillstånd	-78	-60	-60	0	-117
Hemsjukvård	-7 239	-11 340	-11 023	317	-10 632
Äldreomsorg	-36 150	-57 419	-56 744	675	-54 081
Funktionsnedsättning Sol	-1 475	-2 894	-2 538	356	-1 682
Insatser enl LSS/SFB	-16 635	-25 390	-25 132	258	-22 126
Färdtjänst/Riksfärdtjänst	-1 285	-2 077	-2 277	-200	-1 749
Individ och familjeomsorg	-13 208	-20 556	-19 311	1 244	-20 670
Ekonomiskt bistånd	-2 204	-3 875	-3 475	400	-3 757
Flyktingmottagning	501	221	321	100	1 463
Arbetsmarknadsåtgärder	-745	-1 216	-1 216	0	-55
<b>Summa nettoresultat</b>	<b>-78 749</b>	<b>-125 044</b>	<b>-121 855</b>	<b>3 150</b>	<b>-114 403</b>

Socialförvaltningens budgetuppföljning tom 31 augusti tyder på ett positivt årsresultat på 3 150 tkr. Den enda verksamhet som prognostiserar ett underskott är färdtjänsten. Orsaken där är ökade kostnader för yngre personer som har behov av färdtjänst till och från gymnasieskola på annan ort. De två största anledningarna till överskotten inom övriga verksamheter är dels en minskad efterfrågan inom flera verksamheter pga pandemin, och dels stora statsbidrag inom både IFO och Vård och omsorg som täcker en del kostnader.

Inom Individ och familjeomsorg är placeringskostnaderna för närvarande ovanligt låga, men här kan eventuella nytillkommande placeringar ge en förhållandevis stor påverkan på kostnaderna, så en viss osäkerhet finns i prognosen. Även inom försörjningsstöd/ekonomiskt bistånd finns en osäkerhet kring eventuella kostnadsökningar som sammanhänger med förändringar i statens utbud av arbetsmarknadsåtgärder och behov hos nya familjer som flyttat

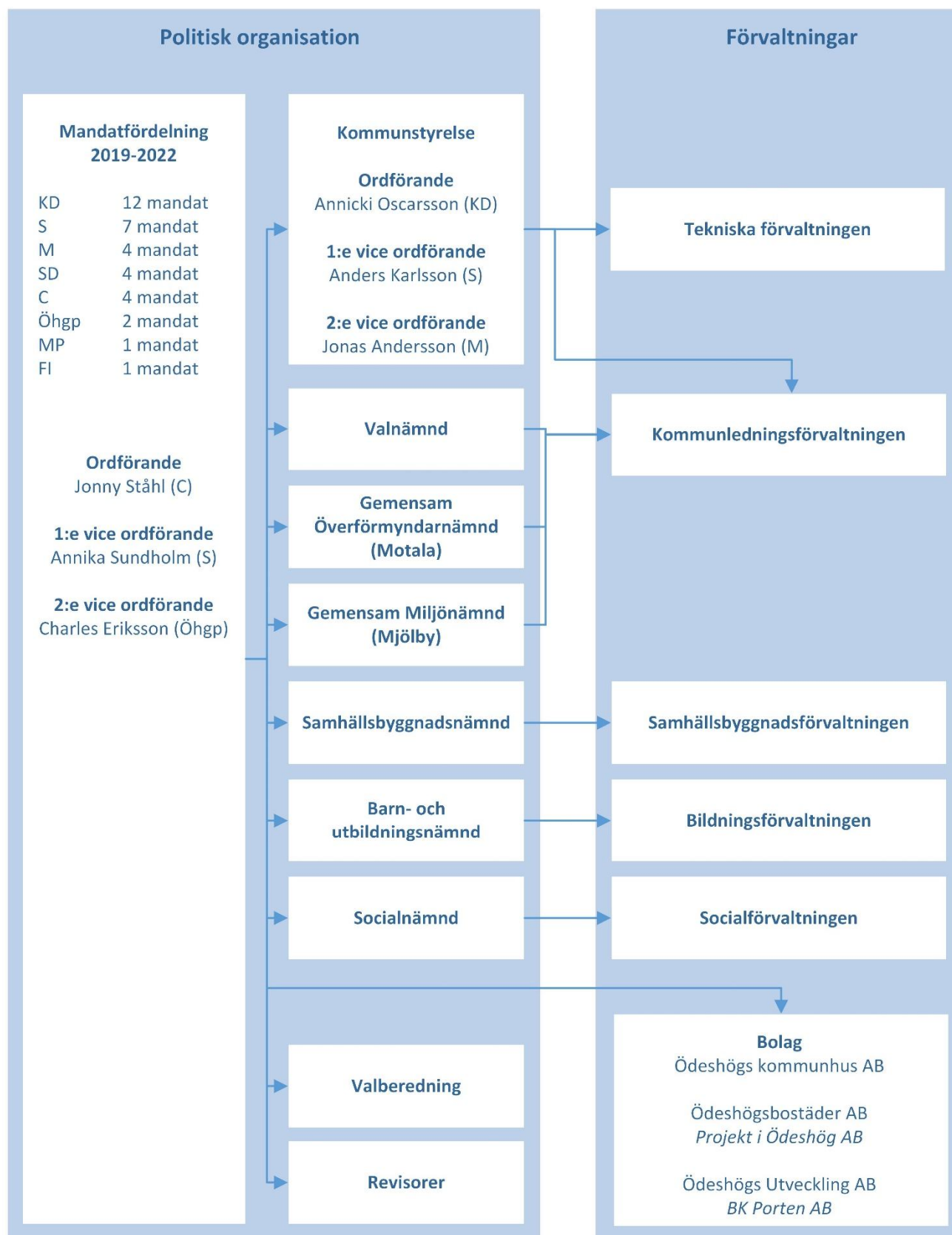
till Ödeshög. I dagsläget är ändå kostnaderna för utbetalt ekonomiskt bistånd förhållandevis stabila.

Äldreomsorgen prognosticerar ett överskott. Detta sammanhänger med stora statsbidragsintäkter inom verksamheten. Mycket dialog pågår kring bästa nyttjandet av bidragen, och en viss osäkerhet finns därför i prognosen.

## Utveckling och framtida utmaningar

Delårsbokslutet syftar till att beskriva verksamheten under årets första 8 månader. I andra delar i denna verksamhetsberättelse beskrivs verksamheten och vilket arbete som pågår under året. Först i samband med årsredovisningen, som syftar till att sammanfatta hela året och ge en utblick för framtiden, kommer nämnden att ge sin syn på utvecklingen och framtida utmaningar.

# Organisation



## Redovisningsprinciper

Delårsbokslutet är upprättat i enlighet med lagen om kommunal bokföring och redovisning. Kommunen följer god redovisningssed och tillämpar de rekommendationer som ges ut av Rådet för kommunal redovisning (RKR). Nedan följer kommunens kommentarer och upplysningar utifrån RKR:s gällande rekommendationer samt förklaringar till eventuella avvikelser i kommunens redovisning.

### **RKR R1 – Bokföring och arkivering**

Rekommendationen följs i sin helhet och systemdokumentation är under uppbyggnad.

### **Del av RKR R2 – Intäkter**

Den prognos på skatteavräkningen som SKL publicerar i augusti under räkenskapsåret användas vid beräkning och periodisering av periodens skatteintäkt.

Investeringsbidrag och anslutningsavgifter tas upp som en förutbetalad intäkt och redovisas bland långfristiga skulder och periodiseras linjärt över anläggningarnas respektive nyttjandeperiod. Detta redovisningssätt gäller inte gatukostnadsersättningar och anslutningsavgift för bredband. Bidrag och kostnadsersättningar som villkorats intäktsredovisas i takt med att villkoren bedöms vara uppfyllda.

### **RKR R3 - Immateriella anläggningstillgångar**

Kommunen redovisar inga immateriella tillgångar.

### **RKR R4 – Materiella anläggningstillgångar**

Tillgångar avsedda för stadigvarande bruk eller innehav med en nyttjandeperiod om minst 3 år klassificeras som anläggningstillgång om beloppet överstiger gränsen för mindre värde.

Beloppsgränsen för inventarier av mindre värde och som därför inte behöver aktiveras, uppgår till ett halvt prisbasbelopp (23 800 kr för 2021).

Avskrivningar sker linjärt utifrån historiska anskaffningsvärden och påbörjas normalt månaden efter inköp/färdigställande.

Ödeshögs kommun tillämpar komponentavskrivning.

Avskrivningstiderna bestäms individuellt för varje investering utifrån bedömd nyttjandeperiod. Som grund för bedömningen ligger RKR:s idéskrift gällande avskrivningar.

De vanligast förekommande avskrivningstiderna är:

<u>Avskrivningstider</u>	<u>År</u>
VA-anläggningar	50
Markanläggningar	20
Gata, varav:	
vägkropp	Ingen avskrivning
gatubeläggning	20
Byggnader	10-60
Varav:	
Platta och stomme	60
Fasad, tak o fönster	25
ventilation	15
Övrig byggnation	10
Anläggningar, maskiner och inventarier	5-20

Även andra avskrivningstider förekommer.

Omprovning av nyttjandeperioden sker om det finns omständigheter som pekar på att det är nödvändigt (t.ex. verksamhetsförändringar, tekniskskiften, organisationsförändringar).

För mark och konst samt pågående arbeten görs inga avskrivningar.

Tillämpad internräntesats var 1,25 % under 2021.

Ödeshögs kommun använder huvudmetoden för redovisning av lånekostnader vilket innebär att lånekostnaderna belastar resultatet för den period de hänför sig till.

### **RKR R5 – Leasing**

Bilar leasas på tre år där leasinggivaren/finansbolaget står som ägare och har fordonet i sin balansräkning. De står också för risken med restvärdet när fordonet säljs.

Datorer och Ipad leasas på tre år. Leasingavtalet innehåller inga villkor som innebär att Ödeshögs kommun i allt väsentligt åtnjuter de ekonomiska fördelar eller bär de ekonomiska risker som förknippas med ägandet av datorerna/paddorna.

Ödeshögs kommun har inga operationella leasingavtal som överstiger tre år.

### **RKR R6 – Nedskrivningar**

Bedömning om nedskrivningsbehov föreligger görs i samband med bokslut. Bedömningen inför detta bokslut är att behov föreligger för nedskrivning av skollokaler med 10 mnkr.

### **RKR R7 – Finansiella tillgångar och finansiella skulder**

Skulder som förfaller till betalning inom tolv månader räknat från balansdagen, eller förväntas bli betald inom det normala förloppet av kommunens verksamhetscykel klassas som kortfristig. Övriga skulder kassas som långfristiga. Aktier som är tänkta att innehas stadigvarande klassas som anläggningstillgång. Kommunen innehar inga värdepapper som är föremål för köp och försäljning och som ska klassas som omsättningstillgång.

Medel som är tillgängliga för att möta löpande utbetalningar klassificeras som omsättningstillgång.

### **RKR R8 – Derivat och säkringsredovisning**

Derivat och säkringsredovisning förekommer inte i kommunen.

### **RKR R9 – Avsättningar och ansvarsförbindelser**

Ödeshögs kommun redovisar följande avsättningar:

- Avsättning för återställande av deponi.

Avsättningar för deponi har tagits upp till det belopp som bedöms krävas för att reglera förpliktelsen på balansdagen. Beloppet baserar sig på en projektering som gjordes 2010 och en uppskattning av kostnader från BEFAB 2020. Intjänad pension innan 1998-12-31 redovisas som en ansvarsförbindelse utanför balansräkningen.

### **RKR R10 – Pensioner**

Ödeshögs kommun har en förtroendevald men ingen tjänsteperson med rätt till visstidspension enligt kommunens pensionsbestämmelser. Visstidspensionen för förtroendevald är beräknad och redovisad som en ÖK-SAP. Kommunens pensionsskuld redovisas enligt blandmodellen. Utbetalningar avseende pensionsförmåner som intjänats före 1998 redovisas som en kostnad i resultaträkningen. Hela pensionsavgiften enl. pensions och försäkringsavtalet PFA98 (KAP-KL) och AKAP-KL avsätts som individuell del. Förmånsbestämd ålderspension, efterlevandepension till vuxen samt barnpension har kommunen valt att försäkra bort. Förpliktelser för pensionsåtaganden för anställda i kommunen är beräknade enligt RIPS21. Uppgifter om pensionsförpliktelser och pensionsmedel återfinns i noter till balansräkningen.

#### **RKR R11 – Extraordinära och jämförelsestörande poster**

Enligt 5 kap. 5 § LKBR ska intäkter eller kostnader i annan verksamhet än kommunens normala verksamhet redovisas som extraordinära poster.

*En post ska klassificeras som extraordinär om:*

- händelsen eller transaktionen som ger upphov till posten saknar ett tydligt samband med kommunens normala verksamhet,
- händelsen eller transaktionen är av sådan typ att den inte kan förväntas inträffa ofta eller regelbundet, och
- posten uppgår till ett väsentligt belopp.

För att en post ska betraktas som *jämförelsestörande* ska den vara sällan förekommande och överstiga 1 mnkr. Realisationsvinster vid fastighetsförsäljningar redovisas alltid som jämförelsestörande.

Inga extraordinära poster redovisas under 2021.

#### **RKR R12 - Byte av redovisningsprinciper, ändringar i uppskattningar och bedömningar samt rättelser av fel**

Förekommer inte i redovisningen under 2021.

#### **RKR R13 – Kassaflödesanalys**

Kassaflödet uppställs enligt indirekt metod i årsredovisningen. I delårsrapporten ingår ingen kassaflödesanalys.

#### **RKR R14 Drift- och investeringsredovisning samt**

#### **RKR R15 Förvaltningsberättelse**

Det sammanhållande avsnittet som benämns Förvaltningsberättelse innehåller i stort de rubriker som finns uppräknat i rekommendationen. Avsnittet "God ekonomisk hushållning" presenteras under inledningen på sid 5.

#### **RKR R16 – Sammanställda räkenskaper**

ITSAM ingår ej i den sammanställda redovisningen i årsredovisningen då dess ekonomiska betydelse är utan väsentlig betydelse för kommunen.

#### **RKR R17- Delårsrapport**

Delårsrapporten upprättas för två tredjedelar av räkenskapsåret. Rekommendationen följs i sin helhet.

#### **RKR R18- Övriga upplysningar som ska lämnas i not**

Revisionens totala kostnad för att granska Ödeshögs kommuns all verksamhet under perioden uppgår till 178 tkr. Granskningen av periodens räkenskapsinformation har redovisats till 40 tkr.



## Ord och begrepp

### ANLÄGGNINGSTILLGÅNGAR

är tillgångar som är avsedda att innehas under flera år, till exempel byggnader, fordon och maskiner.

### AVSKRIVNINGAR

är planmässiga värdenedsättningar av anläggningstillgångar. Avskrivningar sker på anskaffningsvärde.

### AVSÄTTNINGAR

är ekonomiska förpliktelser vilkas storlek eller betalningstidpunkt inte är helt bestämd. Exempel på avsättningar är kommunens pensions- och semesterlöneskuld till de anställda.

### BALANSKRAV

Balanskravet i KL 8 kap. 5§ innebär att kommunen måste ha balans mellan intäkter och kostnader i resultaträkningen. Om ett negativt resultat uppstår skall detta återställas under de närmast följande tre åren. Det finns emellertid möjlighet, att om synnerliga skäl föreligger inte reglera ett negativt resultat. Ett exempel är realisationsförluster.

### BALANSRÄKNINGEN

visar den ekonomiska ställningen den 31/12, och hur den har förändrats under året.

### CHECKRÄKNINGSKREDIT

är ett avtalat kreditbelopp.

### DRIFTBUDGETEN

omfattar kostnader och intäkter för den löpande verksamheten under året.

### EGET KAPITAL

Kommunens totala kapital består av anläggningsskapital (bundet kapital i anläggningar mm) samt rörelsekapital (fritt kapital för framtida drift- och investeringsändamål).

### KASSAFLÖDESANALYS

visar skillnaden mellan tillförda och använda medel (årets drift-, investerings- och låneverksamhet) som ger förändringen av rörelsekapitalet under året.

### INTERN RÄNTA

är en kalkylmässig kostnad för det kapital (bundet i anläggnings- och omsättningstillgångar) som utnyttjas inom en viss verksamhet. Den beräknas på bokfört värde.

### INVESTERINGSREDOVISNINGEN

omfattar investeringar och andra kapitalutgifter samt vissa kapitalinkomster.

### KASSALIKVIDITET

visar likvida medel i förhållande till kortfristiga skulder.

### KORTFRISTIGA SKULDER

avser skulder med en förfallotid om ett år eller mindre från balansdagen.

### LIKVIDITET

anger betalningsberedskapen på kort sikt (förmåga att betala skulder i rätt tid).

### LÅNGFRISTIGA SKULDER

är skulder som förfaller mer än ett år efter räkenskapsårets utgång eller lån med kortare löptid om syftet med finansieringen är långsiktig.

### NETTOINVESTERING

är investeringsutgifter efter avdrag för investeringsbidrag m.m.

### NETTOKOSTNADER

är kostnader efter avdrag för driftbidrag, avgifter och ersättningar m.m.

### NYCKELTAL

mäter förhållandet mellan två storheter.

### RESULTATRÄKNINGEN

visar hur förändringen av det egna kapitalet under året har uppkommit.

### RÖRELSEKAPITAL

är skillnaden mellan omsättningstillgångar och kortfristiga skulder. Rörelsekapitalet avspeglar kommunens finansiella styrka.

### UTDEBITERING

anger hur stor andel per intjänad hundralapp som ska erläggas i kommunalskatt.

### SLUTAVRÄKNING SKATTEN

är skatteintäkter hänförliga till tidigare år.